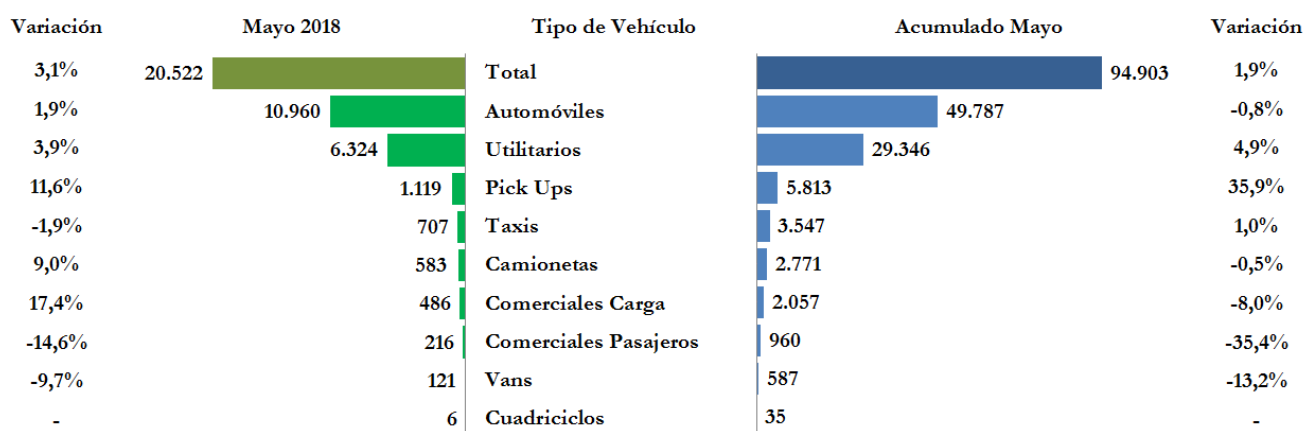


INFORME DEL SECTOR AUTOMOTOR A MAYO DE 2018

RESUMEN

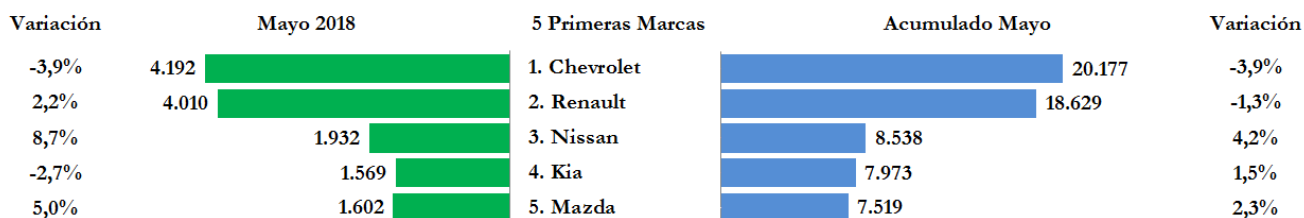
En mayo se matricularon 20.522 vehículos nuevos

- El total de matrículas del sector automotor en el mes de mayo de 2018 fue de 20.522 vehículos, que representaron un aumento de 3,1% respecto al mismo mes del año anterior cuando se matricularon 19.898 unidades. Entre enero y mayo se matricularon 94.903 vehículos, con un aumento de 1,9% respecto al mismo período del año anterior, cuando se matricularon 93.148 vehículos. En el acumulado del año se destacaron los segmentos de utilitarios, “pick ups” y taxis, con crecimientos de 4,9%, 35,9% y 1,0% respectivamente, frente al año anterior. (Ver páginas 4 a 7)



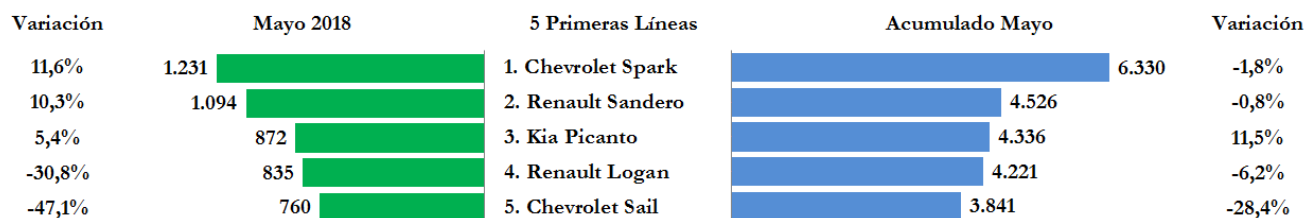
Fuente: Cálculos Fenalco–Andi con base en cifras del RUNT.

- Las cinco marcas con mayor número de matrículas acumuladas de enero a mayo, fueron Chevrolet, Renault, Nissan, Kia y Mazda, con participaciones de mercado de 21,3%, 19,6%, 9,0%, 8,4% y 7,9%, respectivamente, que representaron el 66,2% del mercado. En relación con el mismo período del año anterior, Nissan, Kia y Mazda, aumentaron 4,2%, 1,5% y 2,3%, en tanto que Chevrolet y Renault, disminuyeron 3,9% y 1,3%, respectivamente. (Ver página 11)



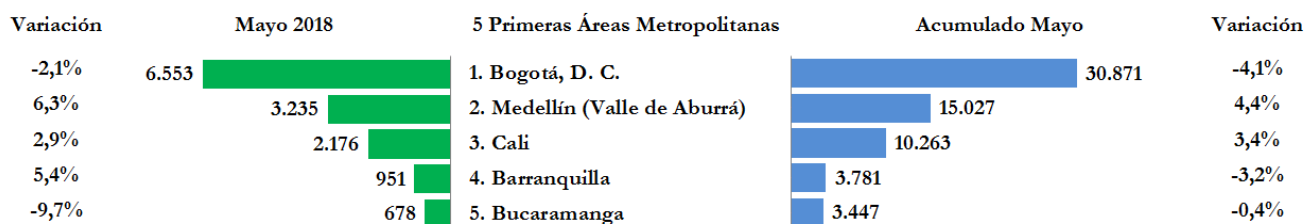
Fuente: Cálculos Fenalco–Andi con base en cifras del RUNT.

- Acumulado al mes de mayo, Chevrolet Spark con una participación del 6,7%, Renault Sandero con el 4,8%, Kia Picanto con 4,6%, Renault Logan con 4,4% y Chevrolet Sail con el 4,0% del mercado, ocuparon los cinco primeros lugares de matrículas en el país; estas cinco líneas representaron el 24,5% del total matriculado. En relación con el acumulado a mayo del año anterior, Kia Picanto aumentó 11,5%, en tanto que Chevrolet Spark, Renault Sandero, Renault Logan y Chevrolet Sail, disminuyeron 1,8%, 0,8%, 6,2% y 28,4%, respectivamente. (Ver página 8)



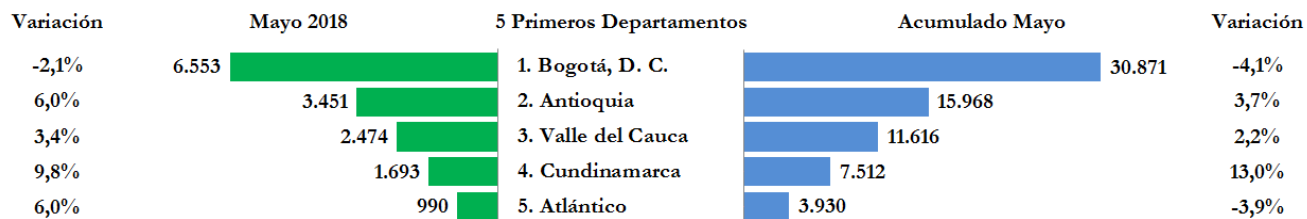
Fuente: Cálculos Fenalco–Andi con base en cifras del RUNT.

- En los cinco primeros meses del año, las ciudades y sus áreas metropolitanas con mayor número de vehículos matriculados fueron Bogotá, D. C., Medellín y el área metropolitana del Valle de Aburrá, Cali, Barranquilla y Bucaramanga, con participaciones de mercado de 32,5%, 15,8%, 10,8%, 4,0% y 3,6%, respectivamente, que en conjunto representaron el 66,8% del mercado nacional. Frente a los cinco primeros meses del año anterior, Medellín (Valle de Aburrá) y Cali, aumentaron 4,4% y 3,4%, en tanto que Bogotá, D. C., Barranquilla y Bucaramanga, disminuyeron 4,1%, 3,2% y 0,4%, respectivamente. (Ver página 27)



Fuente: Cálculos Fenalco–Andi con base en cifras del RUNT.

- Después de Bogotá, D. C., que logró el 32,5% de participación de matrículas en el acumulado a mayo de 2018, los departamentos de Antioquia, con el 16,8% del mercado, Valle del Cauca, con el 12,2%, Cundinamarca con el 7,9% y Atlántico, con el 4,1%, ocuparon los siguientes lugares en matrículas; estos cinco departamentos representaron el 73,7% del mercado. Respecto al acumulado a mayo del año anterior, Antioquia, Valle del Cauca y Cundinamarca, aumentaron 3,7%, 2,2% y 13,0%, en tanto que Bogotá, D. C. y Atlántico, disminuyeron 4,1% y 3,9%, respectivamente. (Ver página 22)



Fuente: Cálculos Fenalco–Andi con base en cifras del RUNT.

□

I. ESTADÍSTICAS GENERALES

INCLUYE

- Países de origen de los vehículos a diciembre de 2017, última información disponible.
- Tipología de vehículos por cilindraje.
- Clasificación de las veinte líneas más matriculadas.
- Participación de las marcas por área metropolitana.

MATRÍCULAS *

Vehículos nuevos que registró el RUNT

ACUMULADO
AÑO 2018

94.903

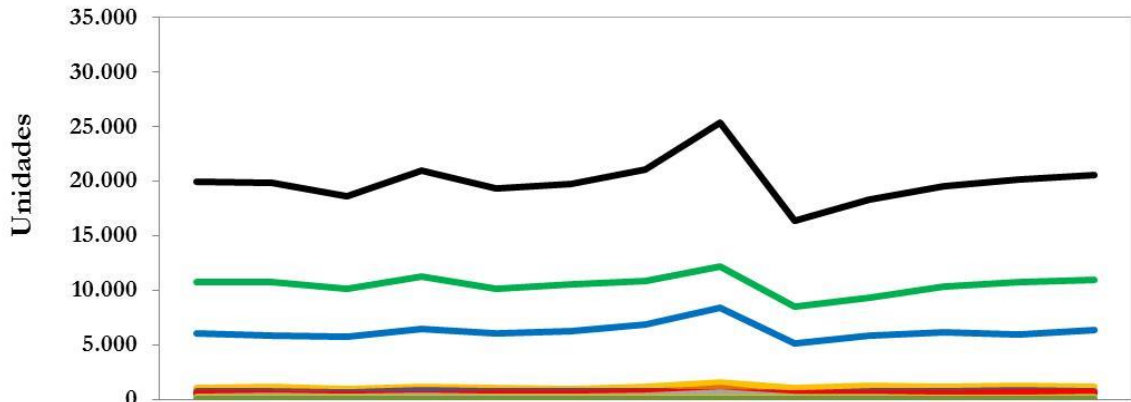
MAYO
2018

20.522

* Para efecto de este documento:

- Las matrículas se refieren a automóviles, buses, busetas, camiones, camionetas, camperos, microbuses, tractocamiones, volquetas y cuadríciclos, año modelo 2015 o posterior, registrados en el RUNT como matrículas de nuevos o no usados. No incluye vehículos con reserva estadística.
- El segmento Comerciales Pasajeros comprende buses, microbuses y busetas.
- El segmento Comerciales Carga comprende camiones, tractocamiones y volquetas.

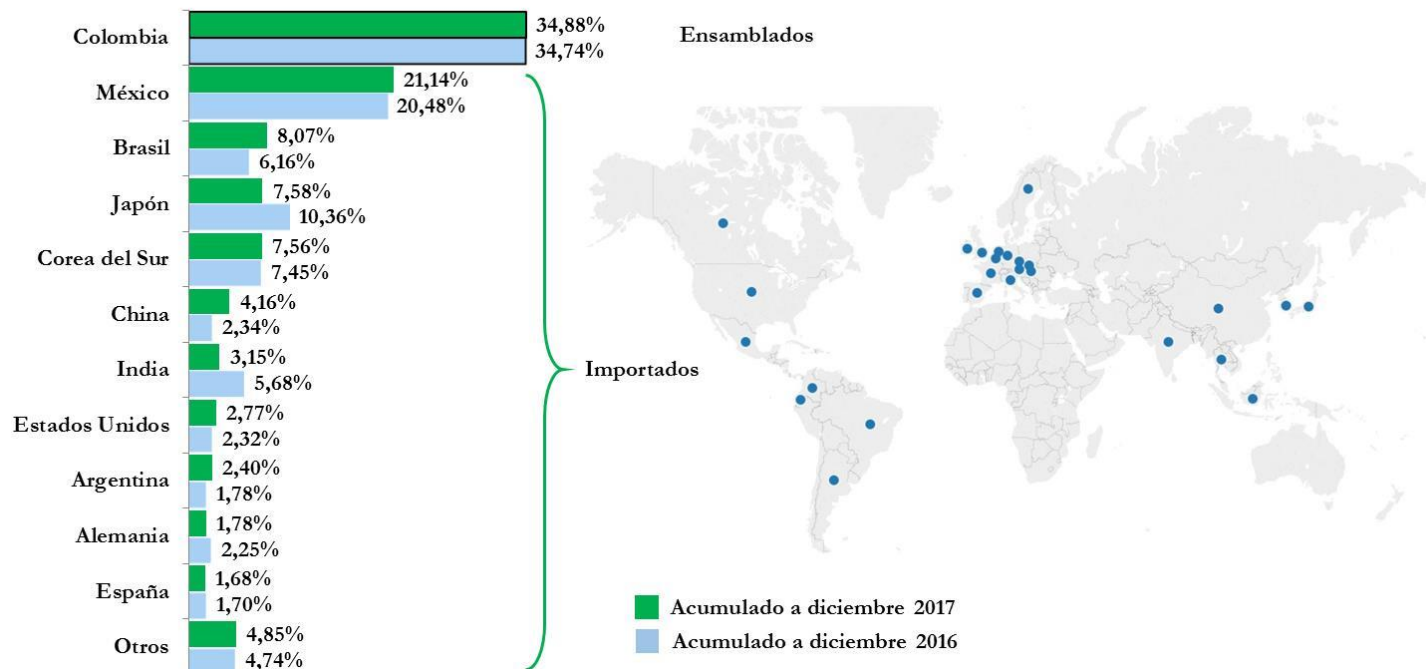
Matrículas de vehículos nuevos – mayo de 2017 a mayo de 2018



	may.-17	jun.-17	jul.-17	ago.-17	sep.-17	oct.-17	nov.-17	dic.-17	ene.-18	feb.-18	mar.-18	abr.-18	may.-18
Total	19.898	19.826	18.607	20.901	19.297	19.689	21.103	25.386	16.399	18.293	19.523	20.166	20.522
Automóviles	10.753	10.728	10.102	11.239	10.142	10.485	10.799	12.167	8.513	9.311	10.307	10.696	10.960
Utilitarios	6.085	5.810	5.752	6.404	6.043	6.236	6.863	8.431	5.141	5.831	6.098	5.952	6.324
Pick Ups	1.003	1.126	955	1.096	1.083	882	1.120	1.555	1.085	1.203	1.121	1.285	1.119
Taxis	721	689	654	849	705	702	747	863	519	680	774	867	707
Comerciales Carga	414	473	424	440	416	474	503	989	334	364	385	488	486
Camionetas	535	536	407	416	526	542	599	625	510	518	556	604	583
Comerciales Pasajeros	253	325	211	295	244	238	352	599	199	236	147	162	216
Vans	134	139	102	162	138	130	114	154	91	141	127	107	121
Cuadríciclos	0	0	0	0	0	0	6	3	7	9	8	5	6

Fuente: Cálculos Fenalco–Andi con base en cifras del RUNT.

Países de origen de los vehículos del mercado automotor colombiano – acumulado a diciembre de 2017 *



Fuente: Cálculos Fenalco–Andi con base en cifras de la DIAN y RUNT.
* Nota: Última información disponible.

Matrículas mensuales de vehículos nuevos

Mes	2014	2015	2016	2017	2018	Participación 2018	Variación 2018/2017
1 Enero	20.115	21.241	16.740	17.215	16.399	17,3%	-4,7%
2 Febrero	23.744	22.871	20.278	17.931	18.293	19,3%	2,0%
3 Marzo	24.075	24.671	19.737	21.022	19.523	20,6%	-7,1%
4 Abril	26.128	21.863	20.291	17.082	20.166	21,2%	18,1%
5 Mayo	26.865	22.525	19.464	19.898	20.522	21,6%	3,1%
6 Junio	22.974	22.476	20.589	19.826	-	-	-
7 Julio	27.650	26.595	17.526	18.607	-	-	-
8 Agosto	27.465	23.208	22.409	20.901	-	-	-
9 Septiembre	29.528	24.855	21.378	19.297	-	-	-
10 Octubre	31.386	22.412	19.168	19.689	-	-	-
11 Noviembre	25.700	21.004	22.384	21.103	-	-	-
12 Diciembre	40.393	29.546	33.431	25.386	-	-	-
Total	326.023	283.267	253.395	237.957	94.903	100,0%	1,9%

Fuente: Cálculos Fenalco–Andi con base en cifras del RUNT.

Matrículas de vehículos nuevos por tipología y servicio en mayo de 2018

Tipología	Particular	Público	Oficial	Total	Participación 2018	Variación 2018/2017
Automóviles	10.895	0	65	10.960	53,4%	1,9%
Utilitarios	6.003	287	34	6.324	30,8%	3,9%
Pick Ups	919	163	37	1.119	5,5%	11,6%
Taxis	0	707	0	707	3,4%	-1,9%
Camionetas	90	482	11	583	2,8%	9,0%
Camiones	7	392	29	428	2,1%	23,7%
Vans	59	51	11	121	0,6%	-9,7%
Buses	0	114	6	120	0,6%	-30,6%
Microbuses	6	57	4	67	0,3%	-1,5%
Volquetas	0	48	3	51	0,2%	-17,7%
Busetas	0	27	2	29	0,1%	141,7%
Tractocamiones	0	7	0	7	0,0%	16,7%
Cuadriciclos	6	0	0	6	0,0%	-
Total	17.985	2.335	202	20.522	100,0%	3,1%

Fuente: Cálculos Fenalco–Andi con base en cifras del RUNT.

Matrículas de vehículos nuevos por tipología y servicio – acumulado 2018

Tipología	Particular	Público	Oficial	Total	Participación 2018	Variación 2018/2017
Automóviles	49.603	0	184	49.787	52,5%	-0,8%
Utilitarios	27.825	1.253	268	29.346	30,9%	4,9%
Pick Ups	4.850	735	228	5.813	6,1%	35,9%
Taxis	0	3.547	0	3.547	3,7%	1,0%
Camionetas	377	2.319	75	2.771	2,9%	-0,5%
Camiones	52	1.575	121	1.748	1,8%	-10,2%
Vans	332	212	43	587	0,6%	-13,2%
Buses	12	535	32	579	0,6%	-32,3%
Microbuses	16	220	37	273	0,3%	-44,2%
Volquetas	1	225	9	235	0,2%	-8,2%
Busetas	1	72	35	108	0,1%	-23,4%
Tractocamiones	0	74	0	74	0,1%	111,4%
Cuadriciclos	35	0	0	35	0,0%	-
Total	83.104	10.767	1.032	94.903	100,0%	1,9%

Fuente: Cálculos Fenalco–Andi con base en cifras del RUNT.

Matrículas de vehículos nuevos por tipología y cilindraje en mayo de 2018

Tipología	0 < Cilindraje ≤ 1.000 CC	1.000 < Cilindraje ≤ 1.500 CC	1.500 < Cilindraje ≤ 2.000 CC	2.000 < Cilindraje ≤ 3.000 CC	3.000 < Cilindraje ≤ 4.000 CC	Cilindraje > 4.000 CC	Sin Cilindraje	Total	Participación
Automóviles	910	4.234	5.723	46	16	14	17	10.960	53,4%
Utilitarios	4	629	3.908	1.465	287	31	0	6.324	30,8%
Pick Ups	0	31	230	697	156	5	0	1.119	5,5%
Taxis	194	395	118	0	0	0	0	707	3,4%
Camionetas	0	39	7	469	1	67	0	583	2,8%
Vans	1	85	30	3	2	0	0	121	0,6%
Otros (*)	0	0	0	0	0	0	708	708	3,4%
Total	1.109	5.413	10.016	2.680	462	117	725	20.522	100,0%

Nota (*): La categoría Otros corresponde a Microbuses, Buses, Busetas, Camiones, Tractocamiones y Volquetas.
Fuente: Cálculos Fenalco-Andi con base en cifras del RUNT.

Matrículas de vehículos nuevos por tipología y cilindraje – acumulado 2018

Tipología	0 < Cilindraje ≤ 1.000 CC	1.000 < Cilindraje ≤ 1.500 CC	1.500 < Cilindraje ≤ 2.000 CC	2.000 < Cilindraje ≤ 3.000 CC	3.000 < Cilindraje ≤ 4.000 CC	Cilindraje > 4.000 CC	Sin Cilindraje	Total	Participación
Automóviles	3.908	19.273	26.147	272	97	39	51	49.787	52,5%
Utilitarios	9	2.751	18.333	6.498	1.587	167	1	29.346	30,9%
Pick Ups	2	250	1.155	3.708	680	18	0	5.813	6,1%
Taxis	770	2.181	593	1	2	0	0	3.547	3,7%
Camionetas	3	134	72	2.265	15	282	0	2.771	2,9%
Vans	1	434	129	13	10	0	0	587	0,6%
Otros (*)	0	0	0	0	0	0	3.052	3.052	3,2%
Total	4.693	25.023	46.429	12.757	2.391	506	3.104	94.903	100,0%

Nota (*): La categoría Otros corresponde a Microbuses, Buses, Busetas, Camiones, Tractocamiones y Volquetas.
Fuente: Cálculos Fenalco-Andi con base en cifras del RUNT.

II. LÍNEAS

Clasificación de las veinte primeras líneas matriculadas por tipología en mayo de 2018

Orden	Línea	Automóviles	Utilitarios	Pick Ups	Taxis	Camionetas	Camiones	Otros	Total
1	CHEVROLET SPARK	1.231	0	0	0	0	0	0	1.231
2	RENAULT SANDERO	1.094	0	0	0	0	0	0	1.094
3	KIA PICANTO	620	0	0	252	0	0	0	872
4	RENAULT DUSTER	0	733	108	0	0	0	0	841
5	RENAULT LOGAN	789	0	0	46	0	0	0	835
6	RENAULT STEPWAY	776	0	0	0	0	0	0	776
7	CHEVROLET SAIL	752	0	0	8	0	0	0	760
8	MAZDA 3	639	0	0	0	0	0	0	639
9	CHEVROLET ONIX	510	0	0	0	0	0	0	510
10	NISSAN MARCH	482	0	0	0	0	0	0	482
11	MAZDA 2	444	0	0	0	0	0	0	444
12	MAZDA CX-5	0	416	0	0	0	0	0	416
13	CHEVROLET TRACKER	0	377	0	0	0	0	0	377
14	VOLKSWAGEN GOL	377	0	0	0	0	0	0	377
15	CHEVROLET BEAT	362	0	0	0	0	0	0	362
16	NISSAN VERSA	346	0	0	0	0	0	0	346
17	KIA RIO	322	0	0	0	0	0	0	322
18	NISSAN KICKS	0	319	0	0	0	0	0	319
19	FORD FIESTA	313	0	0	0	0	0	0	313
20	FIAT UNO	299	0	0	0	0	0	0	299
	OTRAS LÍNEAS	1.604	4.479	1.011	401	583	428	401	8.907
	Total	10.960	6.324	1.119	707	583	428	401	20.522

Fuente: Cálculos Fenalco-Andi con base en cifras del RUNT.

Clasificación de las veinte primeras líneas matriculadas por tipología – acumulado 2018

Orden	Línea	Automóviles	Utilitarios	Pick Ups	Taxis	Camionetas	Camiones	Otros	Total
1	CHEVROLET SPARK	6.327	0	0	3	0	0	0	6.330
2	RENAULT SANDERO	4.526	0	0	0	0	0	0	4.526
3	KIA PICANTO	3.196	0	0	1.140	0	0	0	4.336
4	RENAULT LOGAN	4.023	0	0	198	0	0	0	4.221
5	CHEVROLET SAIL	3.763	0	0	78	0	0	0	3.841

Clasificación de las veinte primeras líneas matriculadas por tipología – acumulado 2018

Orden	Línea	Automóviles	Utilitarios	Pick Ups	Taxis	Camionetas	Camiones	Otros	Total
6	RENAULT DUSTER	0	3.261	524	0	0	0	0	3.785
7	RENAULT STEPWAY	3.701	0	0	0	0	0	0	3.701
8	MAZDA 3	2.841	0	0	0	0	0	0	2.841
9	NISSAN MARCH	2.244	0	0	0	0	0	0	2.244
10	CHEVROLET TRACKER	0	2.194	0	0	0	0	0	2.194
11	MAZDA 2	2.150	0	0	0	0	0	0	2.150
12	MAZDA CX-5	0	1.809	0	0	0	0	0	1.809
13	KIA RIO	1.662	0	0	0	0	0	0	1.662
14	CHEVROLET ONIX	1.636	0	0	0	0	0	0	1.636
15	VOLKSWAGEN GOL	1.616	0	0	0	0	0	0	1.616
16	NISSAN FRONTIER	0	23	1.283	0	290	0	0	1.596
17	CHEVROLET BEAT	1.591	0	0	0	0	0	0	1.591
18	FORD FIESTA	1.484	0	0	0	0	0	0	1.484
19	NISSAN KICKS	0	1.402	0	0	0	0	0	1.402
20	TOYOTA PRADO	0	1.264	0	0	0	0	0	1.264
	OTRAS LÍNEAS	9.027	19.393	4.006	2.128	2.481	1.748	1.891	40.674
	Total	49.787	29.346	5.813	3.547	2.771	1.748	1.891	94.903

Fuente: Cálculos Fenalco–Andi con base en cifras del RUNT.

Comportamiento de las veinte primeras líneas matrículas de vehículos nuevos en mayo de 2018

Orden	Línea	Mes	% Mes	Variación Frente al Año Anterior
1	CHEVROLET SPARK	1.231	6,0%	11,6%
2	RENAULT SANDERO	1.094	5,3%	10,3%
3	KIA PICANTO	872	4,2%	5,4%
4	RENAULT DUSTER	841	4,1%	31,6%
5	RENAULT LOGAN	835	4,1%	-30,8%
6	RENAULT STEPWAY	776	3,8%	13,3%
7	CHEVROLET SAIL	760	3,7%	-47,1%
8	MAZDA 3	639	3,1%	0,0%
9	CHEVROLET ONIX	510	2,5%	117,9%
10	NISSAN MARCH	482	2,3%	3,4%
11	MAZDA 2	444	2,2%	8,6%
12	MAZDA CX-5	416	2,0%	31,6%
13	CHEVROLET TRACKER	377	1,8%	-21,0%
14	VOLKSWAGEN GOL	377	1,8%	22,0%
15	CHEVROLET BEAT	362	1,8%	-

Comportamiento de las veinte primeras líneas matrículas de vehículos nuevos en mayo de 2018

Orden	Línea	Mes	% Mes	Variación Frente al Año Anterior
16	NISSAN VERSA	346	1,7%	8,8%
17	KIA RIO	322	1,6%	-0,9%
18	NISSAN KICKS	319	1,6%	21,3%
19	FORD FIESTA	313	1,5%	-45,7%
20	FIAT UNO	299	1,5%	2.890,0%
	OTRAS LÍNEAS	8.907	43,4%	2,8%
	Total	20.522	100,0%	3,1%

Fuente: Cálculos Fenalco–Andi con base en cifras del RUNT.

Comportamiento de las veinte primeras líneas matrículas de vehículos nuevos – acumulado 2018

Orden	Línea	Acumulado Año	% Año	Variación Frente al Año Anterior
1	CHEVROLET SPARK	6.330	6,7%	-1,8%
2	RENAULT SANDERO	4.526	4,8%	-0,8%
3	KIA PICANTO	4.336	4,6%	11,5%
4	RENAULT LOGAN	4.221	4,4%	-6,2%
5	CHEVROLET SAIL	3.841	4,0%	-28,4%
6	RENAULT DUSTER	3.785	4,0%	11,2%
7	RENAULT STEPWAY	3.701	3,9%	21,2%
8	MAZDA 3	2.841	3,0%	-10,4%
9	NISSAN MARCH	2.244	2,4%	30,5%
10	CHEVROLET TRACKER	2.194	2,3%	-12,0%
11	MAZDA 2	2.150	2,3%	20,0%
12	MAZDA CX-5	1.809	1,9%	7,9%
13	KIA RIO	1.662	1,8%	0,7%
14	CHEVROLET ONIX	1.636	1,7%	29,3%
15	VOLKSWAGEN GOL	1.616	1,7%	12,7%
16	NISSAN FRONTIER	1.596	1,7%	-1,8%
17	CHEVROLET BEAT	1.591	1,7%	-
18	FORD FIESTA	1.484	1,6%	-35,9%
19	NISSAN KICKS	1.402	1,5%	2,6%
20	TOYOTA PRADO	1.264	1,3%	60,4%
	OTRAS LÍNEAS	40.674	42,9%	0,1%
	Total	94.903	100,0%	1,9%

Fuente: Cálculos Fenalco–Andi con base en cifras del RUNT.

III. MARCAS

Comportamiento de las matrículas de vehículos nuevos por marca en mayo de 2018

Orden	Marca	Mes	% Mes	Variación Frente al Año Anterior
1	CHEVROLET	4.192	20,4%	-3,9%
2	RENAULT	4.010	19,5%	2,2%
3	NISSAN	1.932	9,4%	8,7%
4	MAZDA	1.602	7,8%	5,0%
5	KIA	1.569	7,6%	-2,7%
6	VOLKSWAGEN	1.130	5,5%	45,4%
7	FORD	1.073	5,2%	-27,7%
8	TOYOTA	1.031	5,0%	53,2%
9	SUZUKI	668	3,3%	20,8%
10	HYUNDAI	431	2,1%	-46,1%
11	FIAT	322	1,6%	2.376,9%
12	JAC	297	1,4%	23,2%
13	MERCEDES-BENZ	258	1,3%	-24,3%
14	BMW	241	1,2%	18,7%
15	FOTON	236	1,1%	98,3%
16	HONDA	207	1,0%	-25,8%
17	HINO	140	0,7%	2,2%
18	JEEP	131	0,6%	211,9%
19	SUBARU	116	0,6%	45,0%
20	MITSUBISHI	85	0,4%	-36,1%
21	PEUGEOT	79	0,4%	41,1%
22	DODGE	77	0,4%	-6,1%
23	AUDI	73	0,4%	7,4%
24	DFSK	67	0,3%	13,6%
25	CITROËN	65	0,3%	47,7%
26	VOLVO CARS	44	0,2%	-2,2%
27	CHANGAN	42	0,2%	23,5%
28	MINI	41	0,2%	156,3%
29	JMC	36	0,2%	140,0%
30	LAND ROVER	33	0,2%	6,5%
31	INTERNATIONAL	31	0,2%	-16,2%
32	SSANGYONG	31	0,2%	55,0%
33	MAHINDRA	22	0,1%	69,2%
34	SCANIA	21	0,1%	162,5%
35	BAIC	18	0,1%	50,0%

Comportamiento de las matrículas de vehículos nuevos por marca en mayo de 2018

Orden	Marca	Mes	% Mes	Variación Frente al Año Anterior
36	FREIGHTLINER	16	0,1%	100,0%
37	GREAT WALL	16	0,1%	-59,0%
38	IVECO	15	0,1%	400,0%
39	FAW	13	0,1%	-38,1%
40	DAF	12	0,1%	200,0%
41	SEAT	12	0,1%	0,0%
42	MITSUBISHI FUSO	9	0,0%	-30,8%
43	LANDWIND	8	0,0%	700,0%
44	MG MORRIS GARAGES	8	0,0%	100,0%
45	PORSCHE	7	0,0%	-50,0%
46	DAEWOO	5	0,0%	-
47	JAGUAR	5	0,0%	-28,6%
48	KENWORTH	5	0,0%	25,0%
49	CHANGHE	4	0,0%	0,0%
50	GOLDEN DRAGON	4	0,0%	-20,0%
51	LEXUS	4	0,0%	-50,0%
52	ŠKODA	4	0,0%	-66,7%
53	YUTONG	4	0,0%	300,0%
54	AGRALE	3	0,0%	0,0%
55	SINOTRUK	3	0,0%	200,0%
56	YUEJIN	3	0,0%	0,0%
57	CADILLAC	2	0,0%	-
58	CHERY	2	0,0%	-97,3%
59	SUNLONG	2	0,0%	-
60	BYD	1	0,0%	-92,3%
61	GMC	1	0,0%	-
62	INFINITI	1	0,0%	-
63	LIFAN	1	0,0%	-75,0%
64	NON PLUS ULTRA	1	0,0%	-
	OTRAS MARCAS	0	0,0%	-100,0%
Total		20.522	100,0%	3,1%

Fuente: Cálculos Fenalco–Andi con base en cifras del RUNT.

Comportamiento de las matrículas de vehículos nuevos por marca – acumulado 2018

Orden	Marca	Acumulado Año	% Año	Variación Frente al Año Anterior
1	CHEVROLET	20.177	21,3%	-3,9%

Comportamiento de las matrículas de vehículos nuevos por marca – acumulado 2018

Orden	Marca	Acumulado Año	% Año	Variación Frente al Año Anterior
2	RENAULT	18.629	19,6%	-1,3%
3	NISSAN	8.538	9,0%	4,2%
4	KIA	7.973	8,4%	1,5%
5	MAZDA	7.519	7,9%	2,3%
6	TOYOTA	5.099	5,4%	54,3%
7	FORD	4.669	4,9%	-23,1%
8	VOLKSWAGEN	4.546	4,8%	20,4%
9	SUZUKI	2.708	2,9%	6,0%
10	HYUNDAI	1.962	2,1%	-34,0%
11	MERCEDES-BENZ	1.370	1,4%	-0,9%
12	BMW	1.341	1,4%	19,3%
13	JAC	1.146	1,2%	2,1%
14	FOTON	937	1,0%	38,2%
15	HONDA	877	0,9%	26,6%
16	FIAT	832	0,9%	5.446,7%
17	HINO	633	0,7%	-15,5%
18	MITSUBISHI	591	0,6%	30,2%
19	SUBARU	522	0,6%	37,4%
20	DFSK	494	0,5%	21,1%
21	AUDI	485	0,5%	46,1%
22	JEEP	440	0,5%	85,7%
23	PEUGEOT	415	0,4%	115,0%
24	DODGE	347	0,4%	-21,7%
25	CITROËN	282	0,3%	100,0%
26	VOLVO CARS	217	0,2%	5,9%
27	JMC	203	0,2%	76,5%
28	CHANGAN	196	0,2%	3,7%
29	MINI	176	0,2%	66,0%
30	FREIGHTLINER	163	0,2%	262,2%
31	SSANGYONG	119	0,1%	-38,7%
32	INTERNATIONAL	118	0,1%	-23,9%
33	LAND ROVER	112	0,1%	-11,1%
34	FAW	102	0,1%	25,9%
35	BAIC	99	0,1%	30,3%
36	GREAT WALL	75	0,1%	-43,6%
37	SCANIA	75	0,1%	59,6%
38	SEAT	60	0,1%	27,7%
39	KENWORTH	53	0,1%	39,5%
40	IVECO	40	0,0%	60,0%

Comportamiento de las matrículas de vehículos nuevos por marca – acumulado 2018

Orden	Marca	Acumulado Año	% Año	Variación Frente al Año Anterior
41	LANDWIND	40	0,0%	471,4%
42	DONG FENG	37	0,0%	-21,3%
43	JAGUAR	37	0,0%	19,4%
44	MG MORRIS GARAGES	35	0,0%	-45,3%
45	MITSUBISHI FUSO	35	0,0%	-57,3%
46	CHERY	34	0,0%	-92,9%
47	MAHINDRA	33	0,0%	10,0%
48	DAF	31	0,0%	-32,6%
49	PORSCHE	31	0,0%	-26,2%
50	CHANGHE	28	0,0%	-51,7%
51	AGRALE	24	0,0%	-40,0%
52	YUTONG	23	0,0%	27,8%
53	ŠKODA	22	0,0%	-60,7%
54	LEXUS	21	0,0%	-34,4%
55	SUNLONG	20	0,0%	-
56	SINOTRUK	13	0,0%	-7,1%
57	GOLDEN DRAGON	12	0,0%	-20,0%
58	KENBO	9	0,0%	-
59	VOLVO COMERCIALES	9	0,0%	-35,7%
60	YUEJIN	8	0,0%	-65,2%
61	HME	7	0,0%	-
62	LIFAN	7	0,0%	-81,1%
63	NON PLUS ULTRA	6	0,0%	-
64	DAEWOO	5	0,0%	400,0%
65	DS	5	0,0%	400,0%
66	AM GENERAL	4	0,0%	-
67	BYD	4	0,0%	-81,0%
68	CADILLAC	3	0,0%	200,0%
69	MASERATI	3	0,0%	-50,0%
70	BRILLIANCE	2	0,0%	-84,6%
71	DFLZ	2	0,0%	-50,0%
72	MACK	2	0,0%	-77,8%
73	RENAULT TRUCKS	2	0,0%	-
74	SMART	2	0,0%	-
75	FERRARI	1	0,0%	-
76	FORLAND	1	0,0%	-
77	GMC	1	0,0%	-
78	INFINITI	1	0,0%	-50,0%
79	JINBEI	1	0,0%	-

Comportamiento de las matrículas de vehículos nuevos por marca – acumulado 2018

Orden	Marca	Acumulado Año	% Año	Variación Frente al Año Anterior
80	QILING	1	0,0%	-80,0%
81	SHINERAY	1	0,0%	-85,7%
	OTRAS MARCAS	0	0,0%	-100,0%
Total		94.903	100,0%	1,9%

Fuente: Cálculos Fenalco–Andi con base en cifras del RUNT.

Matrículas de vehículos nuevos por marca y tipología en mayo de 2018

Marca	Automóviles	Utilitarios	Pick Ups	Taxis	Camionetas	Camiones	Vans	Buses	Microbuses	Volquetas	Busetas	Tractocamiones	Cuadriciclos	Total	%
CHEVROLET	2.887	621	78	135	174	160	52	52	21	4	8	0	0	4.192	20,4%
RENAULT	2.672	1.033	192	46	13	0	14	0	34	0	0	0	6	4.010	19,5%
NISSAN	913	724	215	0	80	0	0	0	0	0	0	0	0	1.932	9,4%
MAZDA	1.091	477	34	0	0	0	0	0	0	0	0	0	0	1.602	7,8%
KIA	1.030	270	1	268	0	0	0	0	0	0	0	0	0	1.569	7,6%
VOLKSWAGEN	826	159	112	0	5	0	17	2	0	1	8	0	0	1.130	5,5%
FORD	335	616	119	0	0	3	0	0	0	0	0	0	0	1.073	5,2%
TOYOTA	119	681	229	0	2	0	0	0	0	0	0	0	0	1.031	5,0%
SUZUKI	312	338	0	18	0	0	0	0	0	0	0	0	0	668	3,3%
HYUNDAI	94	88	0	212	4	32	0	0	1	0	0	0	0	431	2,1%
FIAT	299	9	14	0	0	0	0	0	0	0	0	0	0	322	1,6%
JAC	9	130	11	13	88	46	0	0	0	0	0	0	0	297	1,4%
MERCEDES-BENZ	113	104	0	0	0	14	3	13	5	3	3	0	0	258	1,3%
BMW	86	155	0	0	0	0	0	0	0	0	0	0	0	241	1,2%
FOTON	0	18	31	0	95	77	14	0	0	1	0	0	0	236	1,1%
HONDA	19	185	1	0	0	0	2	0	0	0	0	0	0	207	1,0%
HINO	0	0	0	0	66	39	0	24	0	1	9	1	0	140	0,7%
JEEP	1	130	0	0	0	0	0	0	0	0	0	0	0	131	0,6%
SUBARU	3	113	0	0	0	0	0	0	0	0	0	0	0	116	0,6%
MITSUBISHI	0	48	37	0	0	0	0	0	0	0	0	0	0	85	0,4%
PEUGEOT	16	63	0	0	0	0	0	0	0	0	0	0	0	79	0,4%
DODGE	0	75	2	0	0	0	0	0	0	0	0	0	0	77	0,4%
AUDI	9	64	0	0	0	0	0	0	0	0	0	0	0	73	0,4%

Matrículas de vehículos nuevos por marca y tipología en mayo de 2018

Marca	Automóviles	Utilitarios	Pick Ups	Taxis	Camionetas	Camiones	Vans	Buses	Microbuses	Volquetas	Busetas	Tractocamiones	Cuadriciclos	Total	%
DFSK	0	24	4	0	25	0	14	0	0	0	0	0	0	67	0,3%
CITROËN	48	16	0	1	0	0	0	0	0	0	0	0	0	65	0,3%
VOLVO CARS	10	34	0	0	0	0	0	0	0	0	0	0	0	44	0,2%
CHANGAN	0	36	0	0	6	0	0	0	0	0	0	0	0	42	0,2%
MINI	41	0	0	0	0	0	0	0	0	0	0	0	0	41	0,2%
JMC	0	1	5	0	24	6	0	0	0	0	0	0	0	36	0,2%
LAND ROVER	0	33	0	0	0	0	0	0	0	0	0	0	0	33	0,2%
INTERNATIONAL	0	0	0	0	0	23	0	0	0	7	0	1	0	31	0,2%
SSANGYONG	0	31	0	0	0	0	0	0	0	0	0	0	0	31	0,2%
MAHINDRA	2	2	18	0	0	0	0	0	0	0	0	0	0	22	0,1%
SCANIA	0	0	0	0	0	0	0	20	0	1	0	0	0	21	0,1%
BAIC	0	14	0	0	0	0	4	0	0	0	0	0	0	18	0,1%
FREIGHTLINER	0	0	0	0	0	0	0	0	0	16	0	0	0	16	0,1%
GREAT WALL	0	0	16	0	0	0	0	0	0	0	0	0	0	16	0,1%
IVECO	0	0	0	0	0	14	0	0	1	0	0	0	0	15	0,1%
FAW	0	0	0	13	0	0	0	0	0	0	0	0	0	13	0,1%
DAF	0	0	0	0	0	2	0	0	0	10	0	0	0	12	0,1%
SEAT	9	3	0	0	0	0	0	0	0	0	0	0	0	12	0,1%
MITSUBISHI FUSO	0	0	0	0	0	9	0	0	0	0	0	0	0	9	0,0%
LANDWIND	0	8	0	0	0	0	0	0	0	0	0	0	0	8	0,0%
MG MORRIS GARAGES	8	0	0	0	0	0	0	0	0	0	0	0	0	8	0,0%
PORSCHE	3	4	0	0	0	0	0	0	0	0	0	0	0	7	0,0%
DAEWOO	0	0	0	0	0	0	0	0	0	5	0	0	0	5	0,0%
JAGUAR	2	3	0	0	0	0	0	0	0	0	0	0	0	5	0,0%
KENWORTH	0	0	0	0	0	0	0	0	0	0	0	5	0	5	0,0%
CHANGHE	0	3	0	0	1	0	0	0	0	0	0	0	0	4	0,0%
GOLDEN DRAGON	0	0	0	0	0	0	0	0	4	0	0	0	0	4	0,0%
LEXUS	0	4	0	0	0	0	0	0	0	0	0	0	0	4	0,0%
ŠKODA	2	2	0	0	0	0	0	0	0	0	0	0	0	4	0,0%
YUTONG	0	0	0	0	0	0	0	4	0	0	0	0	0	4	0,0%
AGRALE	0	0	0	0	0	0	0	3	0	0	0	0	0	3	0,0%
SINOTRUK	0	0	0	0	0	1	0	0	0	2	0	0	0	3	0,0%
YUEJIN	0	0	0	0	0	2	0	0	1	0	0	0	0	3	0,0%

Matrículas de vehículos nuevos por marca y tipología en mayo de 2018

Marca	Automóviles	Utilitarios	Pick Ups	Taxis	Camionetas	Camiones	Vans	Buses	Microbuses	Volquetas	Busetas	Tractocamiones	Cuadriciclos	Total	%
CADILLAC	0	2	0	0	0	0	0	0	0	0	0	0	0	2	0,0%
CHERY	0	2	0	0	0	0	0	0	0	0	0	0	0	2	0,0%
SUNLONG	0	0	0	0	0	0	0	2	0	0	0	0	0	2	0,0%
BYD	0	0	0	1	0	0	0	0	0	0	0	0	0	1	0,0%
GMC	1	0	0	0	0	0	0	0	0	0	0	0	0	1	0,0%
INFINITI	0	1	0	0	0	0	0	0	0	0	0	0	0	1	0,0%
LIFAN	0	0	0	0	0	0	1	0	0	0	0	0	0	1	0,0%
NON PLUS ULTRA	0	0	0	0	0	0	0	0	0	0	1	0	0	1	0,0%
OTRAS MARCAS	0	0	0	0	0	0	0	0	0	0	0	0	0	0	0,0%
Total	10.960	6.324	1.119	707	583	428	121	120	67	51	29	7	6	20.522	100,0%

Fuente: Cálculos Fenalco–Andi con base en cifras del RUNT.

Matrículas de vehículos nuevos por marca y tipología – acumulado 2018

Marca	Automóviles	Utilitarios	Pick Ups	Taxis	Camionetas	Camiones	Vans	Buses	Microbuses	Volquetas	Busetas	Tractocamiones	Cuadriciclos	Total	%
CHEVROLET	13.827	3.276	302	656	834	659	260	210	86	10	57	0	0	20.177	21,3%
RENAULT	12.275	4.852	944	199	115	0	72	0	137	0	0	0	35	18.629	19,6%
NISSAN	3.865	3.062	1.284	0	323	4	0	0	0	0	0	0	0	8.538	9,0%
KIA	5.379	1.305	3	1.222	64	0	0	0	0	0	0	0	0	7.973	8,4%
MAZDA	5.043	2.316	160	0	0	0	0	0	0	0	0	0	0	7.519	7,9%
TOYOTA	353	3.458	1.273	0	15	0	0	0	0	0	0	0	0	5.099	5,4%
FORD	1.595	2.548	510	0	0	16	0	0	0	0	0	0	0	4.669	4,9%
VOLKSWAGEN	3.214	615	567	0	62	28	43	2	0	2	13	0	0	4.546	4,8%
SUZUKI	1.114	1.518	0	75	0	0	1	0	0	0	0	0	0	2.708	2,9%
HYUNDAI	340	259	0	1.225	9	106	1	7	10	0	5	0	0	1.962	2,1%
MERCEDES-BENZ	657	531	0	0	0	43	10	99	17	3	10	0	0	1.370	1,4%
BMW	470	871	0	0	0	0	0	0	0	0	0	0	0	1.341	1,4%
JAC	13	442	48	49	393	195	4	0	1	1	0	0	0	1.146	1,2%
FOTON	0	105	131	0	425	219	52	0	0	5	0	0	0	937	1,0%

Matrículas de vehículos nuevos por marca y tipología – acumulado 2018

Marca	Automóviles	Utilitarios	Pick Ups	Taxis	Camionetas	Camiones	Vans	Buses	Microbuses	Volquetas	Busetas	Tractocamiones	Cuadriciclos	Total	%
HONDA	116	747	4	0	0	0	10	0	0	0	0	0	0	877	0,9%
FIAT	692	48	92	0	0	0	0	0	0	0	0	0	0	832	0,9%
HINO	0	0	0	0	281	190	0	119	1	10	15	17	0	633	0,7%
MITSUBISHI	1	357	233	0	0	0	0	0	0	0	0	0	0	591	0,6%
SUBARU	32	490	0	0	0	0	0	0	0	0	0	0	0	522	0,6%
DFSK	0	214	127	0	62	0	91	0	0	0	0	0	0	494	0,5%
AUDI	93	392	0	0	0	0	0	0	0	0	0	0	0	485	0,5%
JEEP	2	438	0	0	0	0	0	0	0	0	0	0	0	440	0,5%
PEUGEOT	107	308	0	0	0	0	0	0	0	0	0	0	0	415	0,4%
DODGE	0	339	7	1	0	0	0	0	0	0	0	0	0	347	0,4%
CITROËN	245	35	0	1	0	0	1	0	0	0	0	0	0	282	0,3%
VOLVO CARS	36	181	0	0	0	0	0	0	0	0	0	0	0	217	0,2%
JMC	0	2	34	0	125	42	0	0	0	0	0	0	0	203	0,2%
CHANGAN	0	163	2	0	31	0	0	0	0	0	0	0	0	196	0,2%
MINI	176	0	0	0	0	0	0	0	0	0	0	0	0	176	0,2%
FREIGHTLINER	0	0	0	0	0	0	0	0	0	150	0	13	0	163	0,2%
SSANGYONG	0	104	6	0	0	0	9	0	0	0	0	0	0	119	0,1%
INTERNATIONAL	0	0	0	0	0	87	0	0	0	24	0	7	0	118	0,1%
LAND ROVER	0	112	0	0	0	0	0	0	0	0	0	0	0	112	0,1%
FAW	0	0	0	100	0	0	0	0	0	0	0	2	0	102	0,1%
BAIC	1	71	0	0	2	0	25	0	0	0	0	0	0	99	0,1%
GREAT WALL	0	17	53	0	5	0	0	0	0	0	0	0	0	75	0,1%
SCANIA	0	0	0	0	0	4	0	68	0	3	0	0	0	75	0,1%
SEAT	41	19	0	0	0	0	0	0	0	0	0	0	0	60	0,1%
KENWORTH	0	0	0	0	0	20	0	0	0	0	0	33	0	53	0,1%
IVECO	0	1	0	0	0	32	0	0	7	0	0	0	0	40	0,0%
LANDWIND	2	38	0	0	0	0	0	0	0	0	0	0	0	40	0,0%
DONG FENG	0	0	0	0	0	37	0	0	0	0	0	0	0	37	0,0%
JAGUAR	26	11	0	0	0	0	0	0	0	0	0	0	0	37	0,0%
MG MORRIS GARAGES	35	0	0	0	0	0	0	0	0	0	0	0	0	35	0,0%
MITSUBISHI FUSO	0	0	0	0	3	32	0	0	0	0	0	0	0	35	0,0%
CHERY	1	11	1	17	1	0	3	0	0	0	0	0	0	34	0,0%
MAHINDRA	2	7	23	0	1	0	0	0	0	0	0	0	0	33	0,0%

Matrículas de vehículos nuevos por marca y tipología – acumulado 2018

Marca	Automóviles	Utilitarios	Pick Ups	Taxis	Camionetas	Camiones	Vans	Buses	Microbuses	Volquetas	Busetas	Tractocamiones	Cuadriciclos	Total	%
DAF	0	0	0	0	0	11	0	0	0	20	0	0	0	31	0,0%
PORSCHE	10	21	0	0	0	0	0	0	0	0	0	0	0	31	0,0%
CHANGHE	0	5	7	0	16	0	0	0	0	0	0	0	0	28	0,0%
AGRALE	0	0	0	0	0	0	0	23	0	0	1	0	0	24	0,0%
YUTONG	0	0	0	0	0	0	0	20	2	0	1	0	0	23	0,0%
ŠKODA	12	10	0	0	0	0	0	0	0	0	0	0	0	22	0,0%
LEXUS	0	21	0	0	0	0	0	0	0	0	0	0	0	21	0,0%
SUNLONG	0	0	0	0	0	0	0	20	0	0	0	0	0	20	0,0%
SINOTRUK	0	0	0	0	3	8	0	0	0	2	0	0	0	13	0,0%
GOLDEN DRAGON	0	0	0	0	0	0	2	0	10	0	0	0	0	12	0,0%
KENBO	0	9	0	0	0	0	0	0	0	0	0	0	0	9	0,0%
VOLVO COMERCIALES	0	0	0	0	0	0	0	9	0	0	0	0	0	9	0,0%
YUEJIN	0	0	0	0	1	6	0	0	1	0	0	0	0	8	0,0%
HME	0	0	0	0	0	7	0	0	0	0	0	0	0	7	0,0%
LIFAN	0	3	0	1	0	0	3	0	0	0	0	0	0	7	0,0%
NON PLUS ULTRA	0	0	0	0	0	0	0	0	0	0	6	0	0	6	0,0%
DAEWOO	0	0	0	0	0	0	0	0	0	5	0	0	0	5	0,0%
DS	5	0	0	0	0	0	0	0	0	0	0	0	0	5	0,0%
AM GENERAL	0	4	0	0	0	0	0	0	0	0	0	0	0	4	0,0%
BYD	0	1	0	1	0	0	0	2	0	0	0	0	0	4	0,0%
CADILLAC	0	3	0	0	0	0	0	0	0	0	0	0	0	3	0,0%
MASERATI	1	2	0	0	0	0	0	0	0	0	0	0	0	3	0,0%
BRILLIANCE	0	2	0	0	0	0	0	0	0	0	0	0	0	2	0,0%
DFLZ	2	0	0	0	0	0	0	0	0	0	0	0	0	2	0,0%
MACK	0	0	0	0	0	0	0	0	0	0	0	2	0	2	0,0%
RENAULT TRUCKS	0	0	0	0	0	2	0	0	0	0	0	0	0	2	0,0%
SMART	2	0	0	0	0	0	0	0	0	0	0	0	0	2	0,0%
FERRARI	1	0	0	0	0	0	0	0	0	0	0	0	0	1	0,0%
FORLAND	0	0	1	0	0	0	0	0	0	0	0	0	0	1	0,0%
GMC	1	0	0	0	0	0	0	0	0	0	0	0	0	1	0,0%
INFINITI	0	1	0	0	0	0	0	0	0	0	0	0	0	1	0,0%
JINBEI	0	0	0	0	0	0	0	0	1	0	0	0	0	1	0,0%
QILING	0	0	1	0	0	0	0	0	0	0	0	0	0	1	0,0%

Matrículas de vehículos nuevos por marca y tipología – acumulado 2018

Marca	Automóviles	Utilitarios	Pick Ups	Taxis	Camionetas	Camiones	Vans	Buses	Microbuses	Volquetas	Busetas	Tractocamiones	Cuadriciclos	Total	%
SHINERAY	0	1	0	0	0	0	0	0	0	0	0	0	0	1	0,0%
OTRAS MARCAS	0	0	0	0	0	0	0	0	0	0	0	0	0	0	0,0%
Total	49.787	29.346	5.813	3.547	2.771	1.748	587	579	273	235	108	74	35	94.903	100,0%

Fuente: Cálculos Fenalco–Andi con base en cifras del RUNT.

IV. MARCAS POR ÁREAS METROPOLITANAS

Participación de las marcas por área metropolitana en mayo de 2018

Orden	Marca	Bogotá, D. C.	Medellín (Valle de Aburrá)	Cali	Barranquilla	Bucaramanga	Funza	Pereira (Área Metropolitana)	Manizales	Villavicencio	Cartagena de Indias	Otras	Total	Total Matrículas
1	CHEVROLET	19,6%	16,5%	13,0%	5,6%	3,2%	4,1%	2,3%	2,5%	1,6%	2,6%	29,0%	100,0%	4.192
2	RENAULT	28,1%	16,0%	10,6%	5,1%	3,6%	2,4%	2,4%	2,0%	2,0%	2,8%	25,0%	100,0%	4.010
3	NISSAN	30,7%	15,4%	11,8%	8,4%	3,3%	1,7%	3,2%	1,5%	1,2%	1,8%	21,0%	100,0%	1.932
4	MAZDA	33,8%	21,2%	11,5%	3,4%	2,9%	0,2%	2,4%	2,4%	2,9%	1,2%	18,0%	100,0%	1.602
5	KIA	34,5%	12,0%	17,8%	5,7%	3,5%	0,3%	2,1%	2,3%	2,0%	2,6%	17,2%	100,0%	1.569
6	VOLKSWAGEN	48,5%	11,9%	5,4%	2,6%	2,5%	5,9%	2,1%	5,0%	1,5%	1,2%	13,3%	100,0%	1.130
7	FORD	50,8%	13,0%	7,7%	2,9%	3,4%	2,1%	1,3%	1,6%	3,3%	1,2%	12,9%	100,0%	1.073
8	TOYOTA	31,1%	24,2%	5,3%	3,7%	2,5%	0,5%	1,6%	0,9%	3,1%	1,3%	25,7%	100,0%	1.031
9	SUZUKI	32,3%	19,2%	9,6%	3,9%	2,2%	0,9%	2,2%	1,9%	2,8%	1,3%	23,5%	100,0%	668
10	HYUNDAI	31,3%	19,3%	6,5%	3,5%	5,3%	1,9%	0,9%	2,1%	0,9%	3,5%	24,8%	100,0%	431
11	FIAT	64,3%	9,0%	9,3%	1,6%	2,2%	0,3%	0,6%	1,2%	1,6%	0,6%	9,3%	100,0%	322
12	JAC	12,8%	5,1%	14,5%	2,4%	3,7%	4,7%	1,0%	0,3%	4,7%	0,0%	50,8%	100,0%	297
13	MERCEDES-BENZ	57,4%	7,8%	6,6%	1,6%	4,7%	3,5%	1,6%	0,4%	0,0%	0,0%	16,7%	100,0%	258
14	BMW	64,7%	14,5%	7,1%	2,5%	2,9%	0,0%	2,1%	0,8%	1,7%	0,0%	3,7%	100,0%	241
15	FOTON	2,5%	24,2%	1,7%	3,8%	3,8%	31,4%	0,0%	0,4%	1,3%	0,0%	30,9%	100,0%	236
16	HONDA	42,0%	10,1%	14,5%	8,2%	7,2%	0,0%	1,9%	1,4%	1,0%	1,0%	12,6%	100,0%	207

Participación de las marcas por área metropolitana en mayo de 2018

Orden	Marca	Bogotá, D. C.	Medellín (Valle de Aburrá)	Cali	Barranquilla	Bucaramanga	Funza	Pereira (Área Metropolitana)	Manizales	Villavicencio	Cartagena de Indias	Otras	Total	Total Matrículas
17	HINO	0,7%	18,6%	0,7%	0,7%	0,7%	20,0%	0,7%	0,7%	2,1%	0,7%	54,3%	100,0%	140
18	JEEP	51,9%	13,7%	11,5%	0,8%	1,5%	0,0%	1,5%	2,3%	0,0%	0,0%	16,8%	100,0%	131
19	SUBARU	54,3%	10,3%	7,8%	0,0%	0,9%	6,9%	4,3%	4,3%	0,0%	0,0%	11,2%	100,0%	116
20	MITSUBISHI	24,7%	9,4%	9,4%	1,2%	11,8%	1,2%	0,0%	0,0%	8,2%	0,0%	34,1%	100,0%	85
	OTRAS MARCAS	43,1%	12,0%	6,0%	1,9%	3,5%	4,2%	1,8%	1,5%	0,9%	0,6%	24,4%	100,0%	851
	Total	31,9%	15,8%	10,6%	4,6%	3,3%	2,9%	2,2%	2,1%	2,0%	1,9%	22,8%	100,0%	20.522
	Total Matrículas	6.553	3.235	2.176	951	678	587	443	426	402	392	4.679	20.522	20.522

Fuente: Cálculos Fenalco–Andi con base en cifras del RUNT.

Nota. Se utilizó la siguiente definición de área metropolitana, dada por agrupación de ciudades:

Bogotá, D. C.: Comprende la ciudad de Bogotá, D. C.

Barranquilla: Barranquilla, Puerto Colombia, Soledad, Malambo y Galapa.

Bucaramanga: Bucaramanga, Floridablanca, Girón y Piedecuesta.

Cali: Cali, Yumbo, Jamundí, Palmira y Candelaria.

Cartagena de Indias: Cartagena, Turbaco, Turbana, Clemencia, Santa Catalina, Santa Rosa y Villanueva.

Pereira (Área Metropolitana): Pereira, Dosquebradas y La Virginia.

Cúcuta: Cúcuta, Villa del Rosario, Los Patios, El Zulia, San Cayetano y Puerto Santander.

Ibagué: Ibagué, Cajamarca, Alvarado, Coello y Piedras.

Manizales: Manizales, Neira, Chinchiná, Villamaría y Palestina.

Neiva: Neiva, Rivera, Palermo, Tello, Campoalegre, Baraya, Aipe y Villavieja.

Medellín (Valle de Aburrá): Medellín, Bello, Barbosa, Copacabana, La Estrella, Girardota, Itagüí, Envigado, Caldas y Sabaneta.

Villavicencio: Villavicencio, Acacías, Guamal, Restrepo (Meta) y Cumaral.

Participación de las áreas metropolitanas por marca en mayo de 2018

Orden	Marca	Bogotá, D. C.	Medellín (Valle de Aburrá)	Cali	Barranquilla	Bucaramanga	Funza	Pereira (Área Metropolitana)	Manizales	Villavicencio	Cartagena de Indias	Otras	Total	Total Matrículas
1	CHEVROLET	12,5%	21,3%	25,0%	24,8%	20,1%	29,1%	22,1%	24,2%	16,9%	27,8%	26,0%	20,4%	4.192
2	RENAULT	17,2%	19,8%	19,5%	21,3%	21,4%	16,4%	21,7%	19,0%	19,7%	29,1%	21,4%	19,5%	4.010
3	NISSAN	9,1%	9,2%	10,5%	17,0%	9,3%	5,5%	14,0%	6,8%	6,0%	8,7%	8,7%	9,4%	1.932
4	MAZDA	8,3%	10,5%	8,5%	5,8%	6,8%	0,7%	8,8%	8,9%	11,4%	5,1%	6,2%	7,8%	1.602
5	KIA	8,3%	5,8%	12,8%	9,4%	8,1%	0,9%	7,4%	8,5%	8,0%	10,5%	5,8%	7,6%	1.569
6	VOLKSWAGEN	8,4%	4,2%	2,8%	3,0%	4,1%	11,4%	5,4%	13,4%	4,2%	3,6%	3,2%	5,5%	1.130
7	FORD	8,3%	4,3%	3,8%	3,3%	5,3%	3,7%	3,2%	4,0%	8,7%	3,3%	2,9%	5,2%	1.073
8	TOYOTA	4,9%	7,7%	2,5%	4,0%	3,8%	0,9%	3,8%	2,1%	8,0%	3,3%	5,7%	5,0%	1.031
9	SUZUKI	3,3%	4,0%	2,9%	2,7%	2,2%	1,0%	3,4%	3,1%	4,7%	2,3%	3,4%	3,3%	668
10	HYUNDAI	2,1%	2,6%	1,3%	1,6%	3,4%	1,4%	0,9%	2,1%	1,0%	3,8%	2,3%	2,1%	431
11	FIAT	3,2%	0,9%	1,4%	0,5%	1,0%	0,2%	0,5%	0,9%	1,2%	0,5%	0,6%	1,6%	322
12	JAC	0,6%	0,5%	2,0%	0,7%	1,6%	2,4%	0,7%	0,2%	3,5%	0,0%	3,2%	1,4%	297

Participación de las áreas metropolitanas por marca en mayo de 2018

Orden	Marca	Bogotá, D. C.	Medellín (Valle de Aburrá)	Cali	Barranquilla	Bucaramanga	Funza	Pereira (Área Metropolitana)	Manizales	Villavicencio	Cartagena de Indias	Otras	Total	Total Matrículas
13	MERCEDES-BENZ	2,3%	0,6%	0,8%	0,4%	1,8%	1,5%	0,9%	0,2%	0,0%	0,0%	0,9%	1,3%	258
14	BMW	2,4%	1,1%	0,8%	0,6%	1,0%	0,0%	1,1%	0,5%	1,0%	0,0%	0,2%	1,2%	241
15	FOTON	0,1%	1,8%	0,2%	0,9%	1,3%	12,6%	0,0%	0,2%	0,7%	0,0%	1,6%	1,1%	236
16	HONDA	1,3%	0,6%	1,4%	1,8%	2,2%	0,0%	0,9%	0,7%	0,5%	0,5%	0,6%	1,0%	207
17	HINO	0,0%	0,8%	0,0%	0,1%	0,1%	4,8%	0,2%	0,2%	0,7%	0,3%	1,6%	0,7%	140
18	JEEP	1,0%	0,6%	0,7%	0,1%	0,3%	0,0%	0,5%	0,7%	0,0%	0,0%	0,5%	0,6%	131
19	SUBARU	1,0%	0,4%	0,4%	0,0%	0,1%	1,4%	1,1%	1,2%	0,0%	0,0%	0,3%	0,6%	116
20	MITSUBISHI	0,3%	0,2%	0,4%	0,1%	1,5%	0,2%	0,0%	0,0%	1,7%	0,0%	0,6%	0,4%	85
	OTRAS MARCAS	5,6%	3,2%	2,3%	1,7%	4,4%	6,1%	3,4%	3,1%	2,0%	1,3%	4,4%	4,1%	851
	Total	100,0%	100,0%	100,0%	100,0%	100,0%	100,0%	100,0%	100,0%	100,0%	100,0%	100,0%	100,0%	20.522
	Total Matrículas	6.553	3.235	2.176	951	678	587	443	426	402	392	4.679	20.522	20.522

Fuente: Cálculos Fenalco–Andi con base en cifras del RUNT.

Nota. Se utilizó la siguiente definición de área metropolitana, dada por agrupación de ciudades:

Bogotá, D. C.: Comprende la ciudad de Bogotá, D. C.

Barranquilla: Barranquilla, Puerto Colombia, Soledad, Malambo y Galapa.

Bucaramanga: Bucaramanga, Floridablanca, Girón y Piedecuesta.

Cali: Cali, Yumbo, Jamundí, Palmira y Candelaria.

Cartagena de Indias: Cartagena, Turbaco, Turbana, Clemencia, Santa Catalina, Santa Rosa y Villanueva.

Pereira (Área Metropolitana): Pereira, Dosquebradas y La Virginia.

Cúcuta: Cúcuta, Villa del Rosario, Los Patios, El Zulia, San Cayetano y Puerto Santander.

Ibagué: Ibagué, Cajamarca, Alvarado, Coello y Piedras.

Manizales: Manizales, Neira, Chinchiná, Villamaría y Palestina.

Neiva: Neiva, Rivera, Palermo, Tello, Campoalegre, Baraya, Aipe y Villavieja.

Medellín (Valle de Aburrá): Medellín, Bello, Barbosa, Copacabana, La Estrella, Girardota, Itagüí, Envigado, Caldas y Sabaneta.

Villavicencio: Villavicencio, Acacias, Guamal, Restrepo (Meta) y Cumaral.

V. DEPARTAMENTOS

Comportamiento de las matrículas de vehículos nuevos por departamento en mayo de 2018

Orden	Departamento	Mes	% Mes	Variación Frente al Año Anterior
1	Bogotá, D. C.	6.553	31,9%	-2,1%
2	Antioquia	3.451	16,8%	6,0%
3	Valle del Cauca	2.474	12,1%	3,4%
4	Cundinamarca	1.693	8,2%	9,8%
5	Atlántico	990	4,8%	6,0%
6	Santander	764	3,7%	-7,2%
7	Risaralda	451	2,2%	-0,2%

Comportamiento de las matrículas de vehículos nuevos por departamento en mayo de 2018

Orden	Departamento	Mes	% Mes	Variación Frente al Año Anterior
8	Caldas	444	2,2%	5,2%
9	Meta	406	2,0%	45,0%
10	Bolívar	401	2,0%	6,9%
11	Norte de Santander	385	1,9%	17,4%
12	Tolima	373	1,8%	-6,3%
13	Boyacá	330	1,6%	10,7%
14	Huila	305	1,5%	18,2%
15	Nariño	272	1,3%	-0,4%
16	Quindío	214	1,0%	-18,9%
17	Cesar	197	1,0%	48,1%
18	Córdoba	188	0,9%	6,8%
19	Cauca	179	0,9%	17,0%
20	Magdalena	135	0,7%	-5,6%
21	Casanare	112	0,5%	41,8%
22	Sucre	85	0,4%	4,9%
23	Caquetá	47	0,2%	56,7%
24	La Guajira	25	0,1%	-71,9%
25	A. San Andrés	20	0,1%	233,3%
26	Putumayo	14	0,1%	250,0%
27	Arauca	5	0,0%	-54,5%
28	Chocó	4	0,0%	300,0%
29	Guaviare	3	0,0%	-
30	Amazonas	2	0,0%	0,0%
31	Vichada	0	0,0%	-
Total		20.522	100,0%	3,1%

Fuente: Cálculos Fenalco–Andi con base en cifras del RUNT.

Comportamiento de las matrículas de vehículos nuevos por departamento – acumulado 2018

Orden	Departamento	Acumulado Año	% Año	Variación Frente al Año Anterior
1	Bogotá, D. C.	30.871	32,5%	-4,1%
2	Antioquia	15.968	16,8%	3,7%
3	Valle del Cauca	11.616	12,2%	2,2%
4	Cundinamarca	7.512	7,9%	13,0%
5	Atlántico	3.930	4,1%	-3,9%
6	Santander	3.898	4,1%	3,2%
7	Risaralda	2.202	2,3%	4,2%

Comportamiento de las matrículas de vehículos nuevos por departamento – acumulado 2018

Orden	Departamento	Acumulado Año	% Año	Variación Frente al Año Anterior
8	Bolívar	2.065	2,2%	7,7%
9	Caldas	1.988	2,1%	4,0%
10	Norte de Santander	1.873	2,0%	19,0%
11	Meta	1.719	1,8%	24,1%
12	Tolima	1.699	1,8%	0,0%
13	Nariño	1.393	1,5%	13,4%
14	Huila	1.386	1,5%	7,4%
15	Boyacá	1.375	1,4%	8,6%
16	Quindío	1.139	1,2%	1,3%
17	Cauca	813	0,9%	4,9%
18	Córdoba	735	0,8%	-13,1%
19	Cesar	727	0,8%	11,8%
20	Magdalena	636	0,7%	-3,5%
21	Casanare	492	0,5%	25,2%
22	Sucre	390	0,4%	11,4%
23	Caquetá	197	0,2%	32,2%
24	La Guajira	106	0,1%	-45,1%
25	A. San Andrés	68	0,1%	88,9%
26	Putumayo	35	0,0%	94,4%
27	Arauca	26	0,0%	-61,2%
28	Amazonas	21	0,0%	50,0%
29	Chocó	15	0,0%	66,7%
30	Guaviare	8	0,0%	33,3%
31	Vichada	0	0,0%	-100,0%
Total		94.903	100,0%	1,9%

Fuente: Cálculos Fenalco–Andi con base en cifras del RUNT.

Matrículas de vehículos nuevos por departamento en mayo de 2018

Departamento	Automóviles	Utilitarios	Pick Ups	Taxis	Camionetas	Camiones	Vans	Buses	Microbuses	Volquetas	Busetas	Tractocamiones	Cuadriciclos	Total	%
Bogotá, D. C.	3.606	2.341	323	207	19	22	25	2	0	3	2	0	3	6.553	31,9%
Antioquia	1.823	1.065	173	109	76	92	21	48	19	22	0	0	3	3.451	16,8%
Valle del Cauca	1.557	663	85	86	49	21	6	2	2	3	0	0	0	2.474	12,1%
Cundinamarca	570	483	116	9	237	180	20	32	16	12	15	3	0	1.693	8,2%

Matrículas de vehículos nuevos por departamento en mayo de 2018

Departamento	Automóviles	Utilitarios	Pick Ups	Taxis	Camionetas	Camiones	Vans	Buses	Microbuses	Volquetas	Busetas	Tractocamiones	Cuadriciclos	Total	%
Atlántico	539	291	51	18	45	20	7	16	1	2	0	0	0	990	4,8%
Santander	389	213	61	25	31	31	4	4	1	1	1	3	0	764	3,7%
Risaralda	290	127	13	4	9	3	1	3	1	0	0	0	0	451	2,2%
Caldas	254	134	19	15	4	7	6	1	1	0	3	0	0	444	2,2%
Meta	201	100	62	10	20	4	3	0	5	0	1	0	0	406	2,0%
Bolívar	230	91	12	54	7	2	1	2	0	2	0	0	0	401	2,0%
Norte de Santander	181	101	38	50	8	2	3	0	2	0	0	0	0	385	1,9%
Tolima	225	93	20	14	11	1	7	2	0	0	0	0	0	373	1,8%
Boyacá	159	109	16	10	16	9	3	1	1	4	2	0	0	330	1,6%
Huila	148	90	24	8	8	6	3	1	13	0	4	0	0	305	1,5%
Nariño	121	73	18	26	14	11	4	2	0	1	1	1	0	272	1,3%
Quindío	133	51	14	8	1	2	1	4	0	0	0	0	0	214	1,0%
Cesar	84	81	8	15	2	3	2	0	2	0	0	0	0	197	1,0%
Córdoba	102	61	13	3	7	0	1	0	1	0	0	0	0	188	0,9%
Cauca	109	42	12	3	8	4	1	0	0	0	0	0	0	179	0,9%
Magdalena	64	48	7	10	3	2	1	0	0	0	0	0	0	135	0,7%
Casanare	67	17	20	0	4	3	1	0	0	0	0	0	0	112	0,5%
Sucre	54	18	5	6	2	0	0	0	0	0	0	0	0	85	0,4%
Caquetá	25	12	4	4	1	0	0	0	1	0	0	0	0	47	0,2%
La Guajira	13	8	1	3	0	0	0	0	0	0	0	0	0	25	0,1%
A. San Andrés	6	7	4	0	1	1	0	0	0	1	0	0	0	20	0,1%
Putumayo	6	1	0	6	0	1	0	0	0	0	0	0	0	14	0,1%
Arauca	2	1	0	2	0	0	0	0	0	0	0	0	0	5	0,0%
Chocó	1	2	0	1	0	0	0	0	0	0	0	0	0	4	0,0%
Guaviare	0	0	0	1	0	1	0	0	1	0	0	0	0	3	0,0%
Amazonas	1	1	0	0	0	0	0	0	0	0	0	0	0	2	0,0%
Total	10.960	6.324	1.119	707	583	428	121	120	67	51	29	7	6	20.522	100,0%

Fuente: Cálculos Fenalco–Andi con base en cifras del RUNT.

Matrículas de vehículos nuevos por departamento – acumulado 2018

Departamento	Automóviles	Utilitarios	Pick Ups	Taxis	Camionetas	Camiones	Vans	Buses	Microbuses	Volquetas	Busetas	Tractocamiones	Cuadriciclos	Total	%
Bogotá, D. C.	16.572	11.221	1.670	939	172	99	125	22	14	12	3	0	22	30.871	32,5%
Antioquia	8.228	5.102	805	603	382	346	67	209	62	130	13	12	9	15.968	16,8%
Valle del Cauca	7.452	2.904	414	401	228	134	33	7	26	9	3	3	2	11.616	12,2%
Cundinamarca	2.292	2.130	825	56	1.132	676	103	104	70	40	35	49	0	7.512	7,9%
Atlántico	2.167	1.113	203	157	129	76	31	38	9	7	0	0	0	3.930	4,1%
Santander	1.934	1.095	376	108	158	121	23	61	7	8	1	6	0	3.898	4,1%
Risaralda	1.358	605	63	87	41	18	15	7	4	2	1	0	1	2.202	2,3%
Bolívar	1.137	459	80	259	38	14	9	57	10	2	0	0	0	2.065	2,2%
Caldas	1.182	558	79	107	19	20	11	3	3	1	4	0	1	1.988	2,1%
Norte de Santander	869	512	163	255	26	23	11	4	10	0	0	0	0	1.873	2,0%
Meta	774	516	247	50	78	17	23	0	13	0	1	0	0	1.719	1,8%
Tolima	1.018	444	99	51	33	12	26	11	2	2	1	0	0	1.699	1,8%
Nariño	608	356	146	124	75	43	28	6	1	3	1	2	0	1.393	1,5%
Huila	669	407	163	26	60	21	12	2	19	1	5	1	0	1.386	1,5%
Boyacá	652	402	76	45	76	36	19	21	6	7	34	1	0	1.375	1,4%
Quindío	687	303	53	43	19	6	4	21	2	1	0	0	0	1.139	1,2%
Cauca	479	212	42	22	26	22	9	0	1	0	0	0	0	813	0,9%
Córdoba	400	243	49	6	21	9	5	0	1	1	0	0	0	735	0,8%
Cesar	330	231	66	65	10	10	8	1	3	1	2	0	0	727	0,8%
Magdalena	311	190	43	50	13	12	7	3	1	6	0	0	0	636	0,7%
Casanare	268	112	73	8	11	13	3	0	3	1	0	0	0	492	0,5%
Sucre	207	105	27	30	7	5	4	2	1	0	2	0	0	390	0,4%
Caquetá	106	50	16	18	2	2	2	0	1	0	0	0	0	197	0,2%
La Guajira	53	29	9	6	7	0	2	0	0	0	0	0	0	106	0,1%
A. San Andrés	10	24	11	7	3	8	1	0	2	1	1	0	0	68	0,1%
Putumayo	11	3	5	9	3	3	1	0	0	0	0	0	0	35	0,0%
Arauca	9	5	4	7	0	1	0	0	0	0	0	0	0	26	0,0%
Amazonas	3	11	4	0	1	0	0	0	1	0	1	0	0	21	0,0%
Chocó	1	4	0	7	1	0	2	0	0	0	0	0	0	15	0,0%
Guaviare	0	0	2	1	0	1	3	0	1	0	0	0	0	8	0,0%
Total	49.787	29.346	5.813	3.547	2.771	1.748	587	579	273	235	108	74	35	94.903	100,0%

Fuente: Cálculos Fenalco–Andi con base en cifras del RUNT.

VI. ÁREAS METROPOLITANAS

Comportamiento de las matrículas de vehículos nuevos por área metropolitana en mayo de 2018

Orden	Área Metropolitana	Mes	% Mes	Variación Frente al Año Anterior
1	Bogotá, D. C.	6.553	31,9%	-2,1%
2	Medellín (Valle de Aburrá)	3.235	15,8%	6,3%
3	Cali	2.176	10,6%	2,9%
4	Barranquilla	951	4,6%	5,4%
5	Bucaramanga	678	3,3%	-9,7%
6	Funza	587	2,9%	2,8%
7	Pereira (Área Metropolitana)	443	2,2%	-0,7%
8	Manizales	426	2,1%	6,0%
9	Villavicencio	402	2,0%	45,7%
10	Cartagena de Indias	392	1,9%	7,1%
11	Cúcuta	372	1,8%	17,4%
12	Ibagué	357	1,7%	-7,3%
13	Chía	278	1,4%	75,9%
14	Neiva	278	1,4%	24,7%
15	Cota	212	1,0%	-14,9%
16	Armenia	210	1,0%	-20,2%
17	Pasto	196	1,0%	6,5%
18	Montería	183	0,9%	7,6%
19	Tunja	169	0,8%	64,1%
20	Popayán	164	0,8%	14,7%
21	Valledupar	149	0,7%	18,3%
22	Rionegro	142	0,7%	2,2%
23	Santa Marta	132	0,6%	-4,3%
24	Zipaquirá	118	0,6%	37,2%
25	Yopal	106	0,5%	35,9%
26	Mosquera	90	0,4%	-34,3%
27	Tuluá	88	0,4%	2,3%
28	Sincelejo	85	0,4%	4,9%
29	Girardot	83	0,4%	-3,5%
30	Duitama	68	0,3%	-5,6%
	Otras	1.199	5,8%	8,3%
	Total	20.522	100,0%	3,1%

Fuente: Cálculos Fenalco–Andi con base en cifras del RUNT.

La lista de los municipios que conforman las áreas metropolitanas se encuentra en la sección VIII. Anexos.

Comportamiento de las matrículas de vehículos nuevos por área metropolitana – acumulado 2018

Orden	Área Metropolitana	Acumulado Año	% Año	Variación Frente al Año Anterior
1	Bogotá, D. C.	30.871	32,5%	-4,1%
2	Medellín (Valle de Aburrá)	15.027	15,8%	4,4%
3	Cali	10.263	10,8%	3,4%
4	Barranquilla	3.781	4,0%	-3,2%
5	Bucaramanga	3.447	3,6%	-0,4%
6	Funza	2.357	2,5%	-1,0%
7	Pereira (Área Metropolitana)	2.166	2,3%	4,5%
8	Cartagena de Indias	2.008	2,1%	7,5%
9	Manizales	1.883	2,0%	3,2%
10	Cúcuta	1.809	1,9%	18,4%
11	Villavicencio	1.709	1,8%	26,2%
12	Ibagué	1.587	1,7%	-2,8%
13	Neiva	1.235	1,3%	7,5%
14	Chía	1.206	1,3%	87,3%
15	Cota	1.156	1,2%	-18,5%
16	Armenia	1.132	1,2%	1,4%
17	Pasto	969	1,0%	33,3%
18	Popayán	729	0,8%	1,7%
19	Montería	719	0,8%	-12,4%
20	Tunja	714	0,8%	28,2%
21	Valledupar	623	0,7%	0,2%
22	Santa Marta	613	0,6%	1,0%
23	Rionegro	601	0,6%	-4,9%
24	Yopal	472	0,5%	24,5%
25	Zipaquirá	445	0,5%	25,4%
26	Tuluá	412	0,4%	5,4%
27	Sincelejo	390	0,4%	11,4%
28	Madrid	380	0,4%	1.483,3%
29	Girardot	368	0,4%	10,8%
30	Barrancabermeja	340	0,4%	61,1%
	Otras	5.491	5,8%	-1,0%
Total		94.903	100,0%	1,9%

Fuente: Cálculos Fenalco–Andi con base en cifras del RUNT.

La lista de los municipios que conforman las áreas metropolitanas se encuentra en la sección VIII. Anexos.

VII. CIUDADES

Comportamiento de las matrículas de vehículos nuevos por ciudad en mayo de 2018

Orden	Ciudad	Mes	% Mes	Variación Frente al Año Anterior
1	Bogotá, D. C.	6.553	31,9%	-2,1%
2	Cali	1.933	9,4%	1,6%
3	Medellín	1.539	7,5%	-7,2%
4	Envigado	1.061	5,2%	40,2%
5	Barranquilla	825	4,0%	6,7%
6	Funza	587	2,9%	2,8%
7	Sabaneta	507	2,5%	0,6%
8	Manizales	425	2,1%	6,5%
9	Pereira	424	2,1%	-1,4%
10	Ibagué	357	1,7%	-7,3%
11	Girón	350	1,7%	-13,8%
12	Bucaramanga	282	1,4%	-1,4%
13	Chía	278	1,4%	75,9%
14	Villavicencio	246	1,2%	69,7%
15	Neiva	240	1,2%	21,8%
16	Cartagena	227	1,1%	-13,4%
17	Cota	212	1,0%	-14,9%
18	Palmira	202	1,0%	25,5%
19	Pasto	196	1,0%	6,5%
20	Villa del Rosario	180	0,9%	102,2%
21	Montería	173	0,8%	4,8%
22	Turbaco	161	0,8%	56,3%
23	Cúcuta	158	0,8%	-25,1%
24	Rionegro	142	0,7%	2,2%
25	Popayán	132	0,6%	5,6%
26	Tunja	131	0,6%	133,9%
27	Santa Marta	129	0,6%	-3,7%
28	Restrepo (Meta)	128	0,6%	9,4%
29	Zipaquirá	118	0,6%	37,2%
30	Puerto Colombia	110	0,5%	-4,3%
31	Armenia	106	0,5%	-46,7%
32	Yopal	106	0,5%	35,9%
33	Valledupar	100	0,5%	23,5%
34	Mosquera	90	0,4%	-34,3%
35	Tuluá	88	0,4%	2,3%

Comportamiento de las matrículas de vehículos nuevos por ciudad en mayo de 2018

Orden	Ciudad	Mes	% Mes	Variación Frente al Año Anterior
36	Circasia	87	0,4%	50,0%
37	Bello	71	0,3%	91,9%
38	Duitama	68	0,3%	-5,6%
39	Girardot	62	0,3%	29,2%
40	Barrancabermeja	60	0,3%	17,6%
41	Guacarí	59	0,3%	-15,7%
42	Cajicá	51	0,2%	41,7%
43	Soacha	51	0,2%	121,7%
44	Fusagasugá	49	0,2%	8,9%
45	La Paz (Cesar)	49	0,2%	14,0%
46	Madrid	47	0,2%	235,7%
47	Sincelejo	45	0,2%	150,0%
48	La Calera	44	0,2%	-35,3%
49	El Cerrito	43	0,2%	53,6%
50	Sogamoso	41	0,2%	-22,6%
51	Corozal	40	0,2%	-36,5%
52	Belén de los Andaquíes	38	0,2%	90,0%
53	Cómbita	38	0,2%	-19,1%
54	La Jagua de Ibirico	38	0,2%	-
55	Sabanagrande	37	0,2%	15,6%
56	Floridablanca	36	0,2%	-29,4%
57	Guadalajara de Buga	33	0,2%	-8,3%
58	Nariño (Nariño)	33	0,2%	-5,7%
59	Los Patios	31	0,2%	158,3%
60	Palermo	31	0,2%	93,8%
61	La Ceja	30	0,1%	25,0%
62	Ríoacha	24	0,1%	-27,3%
63	Timbío	24	0,1%	71,4%
64	Cáqueza	22	0,1%	22,2%
65	Cartago	22	0,1%	10,0%
66	Pitalito	22	0,1%	-12,0%
67	Itagüí	21	0,1%	-44,7%
68	Ricaurte (Cundinamarca)	21	0,1%	-44,7%
69	San Andrés	20	0,1%	233,3%
70	San Gil	18	0,1%	28,6%
71	Candelaria	17	0,1%	30,8%
72	Copacabana	17	0,1%	54,5%
73	Facatativá	17	0,1%	70,0%
74	Guamal	16	0,1%	128,6%

Comportamiento de las matrículas de vehículos nuevos por ciudad en mayo de 2018

Orden	Ciudad	Mes	% Mes	Variación Frente al Año Anterior
75	Ubaté	16	0,1%	300,0%
76	Dosquebradas	15	0,1%	-6,3%
77	Calarcá	14	0,1%	180,0%
78	Ipiales	14	0,1%	7,7%
79	Jamundí	14	0,1%	-39,1%
80	La Dorada	14	0,1%	-22,2%
81	Pradera	13	0,1%	225,0%
82	Acacías	12	0,1%	71,4%
83	Nobsa	12	0,1%	9,1%
84	Buenaventura	11	0,1%	120,0%
85	El Carmen de Viboral	11	0,1%	37,5%
86	Cereté	10	0,0%	100,0%
87	Galapa	10	0,0%	66,7%
88	Mocoa	10	0,0%	150,0%
89	Piedecuesta	10	0,0%	25,0%
90	Tangua	10	0,0%	-9,1%
91	Villa de Leyva	10	0,0%	0,0%
92	Yumbo	10	0,0%	-33,3%
93	Andalucía	9	0,0%	50,0%
94	Mariquita	9	0,0%	800,0%
95	Ocaña	9	0,0%	-18,2%
96	El Rosal	8	0,0%	-50,0%
97	La Estrella	8	0,0%	-57,9%
98	Santa Rosa de Cabal	8	0,0%	33,3%
99	Arjona	7	0,0%	0,0%
100	Florencia	7	0,0%	0,0%
	Otras Ciudades	272	1,3%	-24,4%
	Total	20.522	100,0%	3,1%

Fuente: Cálculos Fenalco–Andi con base en cifras del RUNT.

Comportamiento de las matrículas de vehículos nuevos por ciudad – acumulado 2018

Orden	Ciudad	Acumulado Año	% Año	Variación Frente al Año Anterior
1	Bogotá, D. C.	30.871	32,5%	-4,1%
2	Cali	9.326	9,8%	1,2%
3	Medellín	7.469	7,9%	-1,8%
4	Envigado	5.042	5,3%	22,3%

Comportamiento de las matrículas de vehículos nuevos por ciudad – acumulado 2018

Orden	Ciudad	Acumulado Año	% Año	Variación Frente al Año Anterior
5	Barranquilla	3.286	3,5%	0,3%
6	Funza	2.357	2,5%	-1,0%
7	Pereira	2.023	2,1%	2,8%
8	Sabaneta	1.936	2,0%	0,8%
9	Girón	1.885	2,0%	1,7%
10	Manizales	1.876	2,0%	3,3%
11	Ibagué	1.587	1,7%	-2,8%
12	Bucaramanga	1.336	1,4%	2,2%
13	Cartagena	1.335	1,4%	14,6%
14	Chía	1.206	1,3%	87,3%
15	Cota	1.156	1,2%	-18,5%
16	Neiva	1.091	1,1%	12,1%
17	Villavicencio	1.062	1,1%	36,3%
18	Pasto	969	1,0%	33,3%
19	Villa del Rosario	842	0,9%	33,4%
20	Cúcuta	825	0,9%	12,1%
21	Palmira	757	0,8%	52,0%
22	Armenia	682	0,7%	-11,3%
23	Montería	675	0,7%	-15,2%
24	Turbaco	664	0,7%	-3,9%
25	Popayán	606	0,6%	1,3%
26	Rionegro	601	0,6%	-4,9%
27	Santa Marta	590	0,6%	1,0%
28	Restrepo (Meta)	549	0,6%	13,2%
29	Tunja	492	0,5%	4,0%
30	Yopal	472	0,5%	24,5%
31	Puerto Colombia	450	0,5%	-17,1%
32	Zipaquirá	445	0,5%	25,4%
33	Valledupar	417	0,4%	5,0%
34	Tuluá	412	0,4%	5,4%
35	Circasía	394	0,4%	30,5%
36	Madrid	380	0,4%	1.483,3%
37	Barrancabermeja	340	0,4%	61,1%
38	Mosquera	318	0,3%	-24,1%
39	Guacarí	291	0,3%	-14,9%
40	Soacha	289	0,3%	124,0%
41	Bello	262	0,3%	-31,8%
42	La Calera	243	0,3%	-5,1%
43	Duitama	242	0,3%	-6,9%

Comportamiento de las matrículas de vehículos nuevos por ciudad – acumulado 2018

Orden	Ciudad	Acumulado Año	% Año	Variación Frente al Año Anterior
44	Corozal	238	0,3%	1,7%
45	Girardot	234	0,2%	50,0%
46	Cajicá	225	0,2%	39,8%
47	Cómbita	222	0,2%	164,3%
48	Nariño (Nariño)	201	0,2%	-23,3%
49	La Paz (Cesar)	193	0,2%	-13,1%
50	Floridablanca	186	0,2%	-17,0%
51	Sogamoso	173	0,2%	-18,8%
52	Fusagasugá	169	0,2%	-0,6%
53	El Cerrito	167	0,2%	-8,7%
54	Belén de los Andaquíes	162	0,2%	82,0%
55	Guadalajara de Buga	161	0,2%	-17,9%
56	Sincedejo	152	0,2%	31,0%
57	Sabanagrande	147	0,2%	-17,9%
58	Ricaurte (Cundinamarca)	134	0,1%	-23,9%
59	Dosquebradas	132	0,1%	45,1%
60	Los Patios	126	0,1%	-8,0%
61	Pitalito	122	0,1%	14,0%
62	Cartago	110	0,1%	-12,0%
63	Timbío	105	0,1%	-1,9%
64	La Ceja	104	0,1%	-16,1%
65	Palermo	100	0,1%	-23,7%
66	Cáqueza	93	0,1%	-19,8%
67	Ríoacha	91	0,1%	-29,5%
68	Jamundí	88	0,1%	-11,1%
69	Itagüí	83	0,1%	-45,0%
70	Copacabana	79	0,1%	79,5%
71	La Dorada	77	0,1%	0,0%
72	Facatativá	76	0,1%	58,3%
73	Ipiales	73	0,1%	55,3%
74	Marinilla	72	0,1%	4,3%
75	La Estrella	69	0,1%	-14,8%
76	San Andrés	68	0,1%	88,9%
77	San Gil	67	0,1%	-2,9%
78	Acacías	56	0,1%	0,0%
79	La Jagua de Ibirico	54	0,1%	-
80	Candelaria	53	0,1%	-3,6%
81	Buenaventura	51	0,1%	59,4%
82	Nobsa	51	0,1%	96,2%

Comportamiento de las matrículas de vehículos nuevos por ciudad – acumulado 2018

Orden	Ciudad	Acumulado Año	% Año	Variación Frente al Año Anterior
83	Calarcá	49	0,1%	11,4%
84	Ocaña	48	0,1%	14,3%
85	Pradera	48	0,1%	50,0%
86	Ubaté	45	0,0%	45,2%
87	Cereté	44	0,0%	76,0%
88	Rivera	44	0,0%	-2,2%
89	Guamal	42	0,0%	23,5%
90	Mariquita	42	0,0%	281,8%
91	Tangua	42	0,0%	-14,3%
92	Villa de Leyva	42	0,0%	40,0%
93	Arjona	41	0,0%	32,3%
94	El Rosal	41	0,0%	-37,9%
95	Paipa	41	0,0%	-38,8%
96	Piedecuesta	40	0,0%	-47,4%
97	Yumbo	39	0,0%	-40,9%
98	Santander de Quilichao	37	0,0%	19,4%
99	Apartadó	36	0,0%	260,0%
100	Caldas	36	0,0%	16,1%
	Otras Ciudades	1.331	1,4%	-12,7%
	Total	94.903	100,0%	1,9%

Fuente: Cálculos Fenalco–Andi con base en cifras del RUNT.

Matrículas de vehículos nuevos por ciudad en mayo de 2018

Ciudad	Automóviles	Utilitarios	Pick Ups	Taxis	Camionetas	Camiones	Vans	Buses	Microbuses	Volquetas	Busetas	Tractocamiones	Cuadriciclos	Total	%
Bogotá, D. C.	3.606	2.341	323	207	19	22	25	2	0	3	2	0	3	6.553	31,9%
Cali	1.264	545	43	67	5	3	6	0	0	0	0	0	0	1.933	9,4%
Medellín	871	496	53	63	4	14	4	26	7	0	0	0	1	1.539	7,5%
Envigado	564	356	56	12	32	25	3	0	5	6	0	0	2	1.061	5,2%
Barranquilla	467	263	42	13	31	4	4	0	1	0	0	0	0	825	4,0%
Funza	143	210	55	0	84	75	5	7	4	3	1	0	0	587	2,9%
Sabaneta	250	144	40	2	24	25	4	3	0	15	0	0	0	507	2,5%
Manizales	240	133	18	13	4	6	6	1	1	0	3	0	0	425	2,1%

Matrículas de vehículos nuevos por ciudad en mayo de 2018

Ciudad	Automóviles	Utilitarios	Pick Ups	Taxis	Camionetas	Camiones	Vans	Buses	Microbuses	Volquetas	Busetas	Tractocamiones	Cuadriciclos	Total	%
Pereira	272	122	13	2	9	3	1	1	1	0	0	0	0	424	2,1%
Ibagué	222	91	19	12	7	0	5	1	0	0	0	0	0	357	1,7%
Girón	210	81	22	5	13	16	2	0	0	0	0	1	0	350	1,7%
Bucaramanga	124	104	24	6	11	10	1	0	0	1	0	1	0	282	1,4%
Chía	141	110	16	0	6	1	2	1	1	0	0	0	0	278	1,4%
Villavicencio	137	53	35	6	8	0	1	0	5	0	1	0	0	246	1,2%
Neiva	122	74	14	8	7	5	1	0	9	0	0	0	0	240	1,2%
Cartagena	111	48	9	54	2	0	1	2	0	0	0	0	0	227	1,1%
Cota	35	34	10	3	63	54	1	5	3	1	0	3	0	212	1,0%
Palmira	120	50	27	5	0	0	0	0	0	0	0	0	0	202	1,0%
Pasto	103	56	9	21	5	0	1	0	0	0	0	1	0	196	1,0%
Villa del Rosario	79	52	27	20	1	1	0	0	0	0	0	0	0	180	0,9%
Montería	99	58	12	1	2	0	0	0	1	0	0	0	0	173	0,8%
Turbaco	115	37	3	0	5	1	0	0	0	0	0	0	0	161	0,8%
Cúcuta	86	34	6	22	5	0	3	0	2	0	0	0	0	158	0,8%
Riónegro	89	34	4	10	2	1	0	0	2	0	0	0	0	142	0,7%
Popayán	88	35	4	3	1	1	0	0	0	0	0	0	0	132	0,6%
Tunja	77	43	6	2	1	1	0	0	0	0	1	0	0	131	0,6%
Santa Marta	61	48	6	10	1	2	1	0	0	0	0	0	0	129	0,6%
Restrepo (Meta)	57	46	22	0	1	1	1	0	0	0	0	0	0	128	0,6%
Zipaquirá	65	22	7	0	5	8	1	5	4	0	1	0	0	118	0,6%
Puerto Colombia	47	24	8	3	12	10	3	2	0	1	0	0	0	110	0,5%
Armenia	54	32	7	8	1	0	0	4	0	0	0	0	0	106	0,5%
Yopal	67	17	14	0	4	3	1	0	0	0	0	0	0	106	0,5%
Valledupar	42	38	5	8	2	2	1	0	2	0	0	0	0	100	0,5%
Mosquera	32	16	3	0	23	11	0	0	0	5	0	0	0	90	0,4%
Tuluá	65	19	2	1	1	0	0	0	0	0	0	0	0	88	0,4%
Circasia	68	14	3	0	0	1	1	0	0	0	0	0	0	87	0,4%
Bello	14	12	1	6	4	19	1	13	1	0	0	0	0	71	0,3%
Duitama	29	28	1	3	2	4	0	0	1	0	0	0	0	68	0,3%
Girardot	48	11	1	1	0	1	0	0	0	0	0	0	0	62	0,3%
Barrancabermeja	28	12	11	1	3	4	0	1	0	0	0	0	0	60	0,3%
Guacarí	4	9	4	2	25	9	0	2	1	3	0	0	0	59	0,3%

Matrículas de vehículos nuevos por ciudad en mayo de 2018

Ciudad	Automóviles	Utilitarios	Pick Ups	Taxis	Camionetas	Camiones	Vans	Buses	Microbuses	Volquetas	Busetas	Tractocamiones	Cuadriciclos	Total	%
Cajicá	16	11	7	1	4	7	3	0	0	1	1	0	0	51	0,2%
Soacha	14	17	2	0	12	1	4	0	1	0	0	0	0	51	0,2%
Fusagasugá	24	12	0	1	1	3	0	2	1	0	5	0	0	49	0,2%
La Paz (Cesar)	36	8	3	1	0	0	1	0	0	0	0	0	0	49	0,2%
Madrid	17	7	4	0	6	1	1	10	1	0	0	0	0	47	0,2%
Sincelejo	24	12	4	4	1	0	0	0	0	0	0	0	0	45	0,2%
La Calera	7	14	1	0	9	7	0	2	0	0	4	0	0	44	0,2%
El Cerrito	21	5	2	0	8	7	0	0	0	0	0	0	0	43	0,2%
Sogamoso	25	12	1	1	2	0	0	0	0	0	0	0	0	41	0,2%
Corozal	30	6	1	2	1	0	0	0	0	0	0	0	0	40	0,2%
Belén de los Andaquíes	21	10	4	2	0	0	0	0	1	0	0	0	0	38	0,2%
Cómbita	13	11	3	0	9	1	0	0	0	1	0	0	0	38	0,2%
La Jagua de Ibirico	1	33	0	4	0	0	0	0	0	0	0	0	0	38	0,2%
Sabanagrande	17	4	1	0	2	4	0	8	0	1	0	0	0	37	0,2%
Floridablanca	12	8	1	10	0	0	0	3	0	0	1	1	0	36	0,2%
Guadalajara de Buga	20	11	2	0	0	0	0	0	0	0	0	0	0	33	0,2%
Nariño (Nariño)	7	9	2	0	7	7	1	0	0	0	0	0	0	33	0,2%
Los Patios	11	10	3	5	2	0	0	0	0	0	0	0	0	31	0,2%
Palermo	10	5	6	0	0	0	1	1	4	0	4	0	0	31	0,2%
La Ceja	11	7	1	3	1	3	0	2	1	1	0	0	0	30	0,1%
Ríoacha	13	7	1	3	0	0	0	0	0	0	0	0	0	24	0,1%
Timbío	13	1	1	0	6	2	1	0	0	0	0	0	0	24	0,1%
Cáqueza	0	2	3	0	15	2	0	0	0	0	0	0	0	22	0,1%
Cartago	19	3	0	0	0	0	0	0	0	0	0	0	0	22	0,1%
Pitalito	16	4	2	0	0	0	0	0	0	0	0	0	0	22	0,1%
Itagüí	4	0	12	2	1	2	0	0	0	0	0	0	0	21	0,1%
Ricaurte (Cundinamarca)	6	6	1	0	4	2	1	0	0	1	0	0	0	21	0,1%
San Andrés	6	7	4	0	1	1	0	0	0	1	0	0	0	20	0,1%
San Gil	10	4	0	0	2	0	1	0	1	0	0	0	0	18	0,1%
Candelaria	8	3	4	0	1	1	0	0	0	0	0	0	0	17	0,1%
Copacabana	4	3	1	5	4	0	0	0	0	0	0	0	0	17	0,1%
Facatativá	10	4	0	0	0	2	1	0	0	0	0	0	0	17	0,1%
Guamal	2	1	2	1	9	1	0	0	0	0	0	0	0	16	0,1%

Matrículas de vehículos nuevos por ciudad en mayo de 2018

Ciudad	Automóviles	Utilitarios	Pick Ups	Taxis	Camionetas	Camiones	Vans	Buses	Microbuses	Volquetas	Busetas	Tractocamiones	Cuadriciclos	Total	%
Ubaté	3	2	3	1	1	1	1	0	0	1	3	0	0	16	0,1%
Dosquebradas	10	2	0	2	0	0	0	1	0	0	0	0	0	15	0,1%
Calarcá	6	3	4	0	0	1	0	0	0	0	0	0	0	14	0,1%
Ipiales	3	3	1	4	1	0	1	0	0	0	1	0	0	14	0,1%
Jamundí	12	2	0	0	0	0	0	0	0	0	0	0	0	14	0,1%
La Dorada	13	0	1	0	0	0	0	0	0	0	0	0	0	14	0,1%
Pradera	2	3	1	0	6	1	0	0	0	0	0	0	0	13	0,1%
Acacías	4	0	3	0	2	2	1	0	0	0	0	0	0	12	0,1%
Nobsa	6	2	1	0	0	0	0	1	0	2	0	0	0	12	0,1%
Buenaventura	0	0	0	11	0	0	0	0	0	0	0	0	0	11	0,1%
El Carmen de Viboral	6	2	0	0	0	0	3	0	0	0	0	0	0	11	0,1%
Cereté	3	0	0	2	4	0	1	0	0	0	0	0	0	10	0,0%
Galapa	7	0	0	0	0	1	0	2	0	0	0	0	0	10	0,0%
Mocoa	6	1	0	3	0	0	0	0	0	0	0	0	0	10	0,0%
Piedecuesta	4	3	1	0	2	0	0	0	0	0	0	0	0	10	0,0%
Tangua	0	1	3	0	1	2	0	2	0	1	0	0	0	10	0,0%
Villa de Leyva	3	5	1	0	0	1	0	0	0	0	0	0	0	10	0,0%
Yumbo	4	5	0	0	1	0	0	0	0	0	0	0	0	10	0,0%
Andalucía	7	2	0	0	0	0	0	0	0	0	0	0	0	9	0,0%
Mariquita	1	1	0	0	4	1	2	0	0	0	0	0	0	9	0,0%
Ocaña	4	4	0	1	0	0	0	0	0	0	0	0	0	9	0,0%
El Rosal	2	2	1	1	0	1	0	0	1	0	0	0	0	8	0,0%
La Estrella	1	4	0	3	0	0	0	0	0	0	0	0	0	8	0,0%
Santa Rosa de Cabal	5	3	0	0	0	0	0	0	0	0	0	0	0	8	0,0%
Arjona	1	3	0	0	0	1	0	0	0	2	0	0	0	7	0,0%
Florencia	3	2	0	2	0	0	0	0	0	0	0	0	0	7	0,0%
Otras Ciudades	80	60	35	32	18	19	11	10	5	1	1	0	0	272	1,3%
Total	10.960	6.324	1.119	707	583	428	121	120	67	51	29	7	6	20.522	100,0%

Fuente: Cálculos Fenalco–Andi con base en cifras del RUNT.

Matrículas de vehículos nuevos por ciudad – acumulado 2018

Ciudad	Automóviles	Utilitarios	Pick Ups	Taxis	Camionetas	Camiones	Vans	Buses	Microbuses	Volquetas	Busetas	Tractocamiones	Cuadriciclos	Total	%
Bogotá, D. C.	16.572	11.221	1.670	939	172	99	125	22	14	12	3	0	22	30.871	32,5%
Cali	6.214	2.475	265	287	32	17	24	3	5	1	1	0	2	9.326	9,8%
Medellín	4.146	2.443	298	347	48	41	18	107	17	1	0	0	3	7.469	7,9%
Envigado	2.736	1.678	228	60	130	100	16	9	7	71	3	0	4	5.042	5,3%
Barranquilla	1.865	1.006	171	136	65	16	11	10	3	3	0	0	0	3.286	3,5%
Funza	533	757	325	4	371	269	38	21	12	9	2	16	0	2.357	2,5%
Pereira	1.273	575	59	42	36	17	12	3	2	2	1	0	1	2.023	2,1%
Sabaneta	774	619	211	10	129	107	13	13	8	42	6	3	1	1.936	2,0%
Girón	1.111	452	149	34	60	54	13	2	3	3	0	4	0	1.885	2,0%
Manizales	1.120	536	73	91	17	18	9	3	3	1	4	0	1	1.876	2,0%
Ibagué	974	423	97	34	18	7	22	9	0	2	1	0	0	1.587	1,7%
Bucaramanga	578	510	110	21	53	54	6	0	0	3	0	1	0	1.336	1,4%
Cartagena	654	294	58	256	14	1	3	53	2	0	0	0	0	1.335	1,4%
Chía	544	473	81	1	59	19	4	2	5	11	5	2	0	1.206	1,3%
Cota	120	308	70	7	338	229	7	28	17	8	5	19	0	1.156	1,2%
Neiva	529	344	121	18	45	15	5	0	13	1	0	0	0	1.091	1,1%
Villavicencio	511	316	123	39	35	5	20	0	12	0	1	0	0	1.062	1,1%
Pasto	470	278	101	81	21	8	8	0	1	0	0	1	0	969	1,0%
Villa del Rosario	334	272	111	107	5	7	0	3	3	0	0	0	0	842	0,9%
Cúcuta	463	191	35	92	16	11	9	1	7	0	0	0	0	825	0,9%
Palmira	508	143	82	18	3	2	0	0	1	0	0	0	0	757	0,8%
Armenia	363	202	38	40	12	3	2	21	1	0	0	0	0	682	0,7%
Montería	386	229	46	4	6	0	3	0	1	0	0	0	0	675	0,7%
Turbaco	462	145	22	0	13	11	5	1	5	0	0	0	0	664	0,7%
Popayán	370	172	27	17	7	10	2	0	1	0	0	0	0	606	0,6%
Rionegro	349	180	26	22	12	7	2	0	2	0	0	0	1	601	0,6%
Santa Marta	297	179	37	49	7	8	4	3	0	6	0	0	0	590	0,6%
Restrepo (Meta)	230	184	102	2	24	4	2	0	1	0	0	0	0	549	0,6%
Tunja	284	159	25	12	6	2	1	0	2	0	1	0	0	492	0,5%
Yopal	262	108	65	7	11	12	3	0	3	1	0	0	0	472	0,5%
Puerto Colombia	208	79	21	14	57	45	16	3	4	3	0	0	0	450	0,5%
Zipaquirá	228	90	60	2	25	16	3	10	10	0	1	0	0	445	0,5%

Matrículas de vehículos nuevos por ciudad – acumulado 2018

Ciudad	Automóviles	Utilitarios	Pick Ups	Taxis	Camionetas	Camiones	Vans	Buses	Microbuses	Volquetas	Busetas	Tractocamiones	Cuadriciclos	Total	%
Valledupar	165	153	34	46	7	5	3	1	2	1	0	0	0	417	0,4%
Tuluá	271	101	15	17	2	3	2	0	1	0	0	0	0	412	0,4%
Circasia	287	86	10	0	6	2	2	0	1	0	0	0	0	394	0,4%
Madrid	152	71	102	0	25	9	4	16	1	0	0	0	0	380	0,4%
Barrancabermeja	143	57	96	6	32	4	1	1	0	0	0	0	0	340	0,4%
Mosquera	103	58	28	1	77	37	2	4	1	6	0	1	0	318	0,3%
Guacarí	21	46	8	4	118	65	1	4	16	6	2	0	0	291	0,3%
Soacha	105	49	68	4	39	2	14	4	3	0	1	0	0	289	0,3%
Bello	41	48	2	31	25	60	4	41	1	0	0	9	0	262	0,3%
La Calera	47	84	23	1	42	23	3	10	4	1	5	0	0	243	0,3%
Duitama	120	87	9	5	11	7	0	0	2	0	0	1	0	242	0,3%
Corozal	148	48	10	14	5	5	3	2	1	0	2	0	0	238	0,3%
Girardot	178	42	5	5	0	1	2	0	0	0	1	0	0	234	0,2%
Cajicá	73	70	22	3	17	19	5	0	3	1	2	10	0	225	0,2%
Cómbita	63	34	11	0	46	16	4	15	0	1	32	0	0	222	0,2%
Nariño (Nariño)	93	47	9	0	33	17	1	1	0	0	0	0	0	201	0,2%
La Paz (Cesar)	131	34	10	8	1	3	5	0	0	0	1	0	0	193	0,2%
Floridablanca	45	30	13	29	5	5	0	54	2	1	1	1	0	186	0,2%
Sogamoso	94	58	4	8	4	1	0	3	1	0	0	0	0	173	0,2%
Fusagasugá	79	38	5	4	15	9	1	2	6	1	9	0	0	169	0,2%
El Cerrito	67	21	13	0	38	21	2	0	0	2	0	3	0	167	0,2%
Belén de los Andaquíes	95	45	15	5	0	1	0	0	1	0	0	0	0	162	0,2%
Guadalajara de Buga	104	34	11	8	1	2	1	0	0	0	0	0	0	161	0,2%
Sincelejo	59	57	17	16	2	0	1	0	0	0	0	0	0	152	0,2%
Sabanagrande	76	21	11	0	7	8	3	19	1	1	0	0	0	147	0,2%
Ricaurte (Cundinamarca)	31	31	5	0	40	12	8	3	3	1	0	0	0	134	0,1%
Dosquebradas	59	16	4	44	3	1	2	2	1	0	0	0	0	132	0,1%
Los Patios	49	20	10	39	4	3	1	0	0	0	0	0	0	126	0,1%
Pitalito	81	23	3	7	4	0	3	1	0	0	0	0	0	122	0,1%
Cartago	82	16	1	8	2	1	0	0	0	0	0	0	0	110	0,1%
Timbío	66	17	2	3	13	2	2	0	0	0	0	0	0	105	0,1%
La Ceja	34	34	4	11	5	7	0	4	4	1	0	0	0	104	0,1%
Palermo	39	19	23	0	5	1	3	1	4	0	4	1	0	100	0,1%

Matrículas de vehículos nuevos por ciudad – acumulado 2018

Ciudad	Automóviles	Utilitarios	Pick Ups	Taxis	Camionetas	Camiones	Vans	Buses	Microbuses	Volquetas	Busetas	Tractocamiones	Cuadriciclos	Total	%
Cáqueza	6	11	6	0	59	9	0	0	1	1	0	0	0	93	0,1%
Ríoacha	52	27	3	5	2	0	2	0	0	0	0	0	0	91	0,1%
Jamundí	63	13	3	1	6	1	1	0	0	0	0	0	0	88	0,1%
Itagüí	25	10	12	24	1	3	0	1	7	0	0	0	0	83	0,1%
Copacabana	18	9	2	41	6	0	0	3	0	0	0	0	0	79	0,1%
La Dorada	55	13	2	4	2	0	1	0	0	0	0	0	0	77	0,1%
Facatativá	42	17	4	4	2	2	4	1	0	0	0	0	0	76	0,1%
Ipiales	14	12	4	29	1	0	12	0	0	0	1	0	0	73	0,1%
Marinilla	40	16	3	2	7	3	0	0	1	0	0	0	0	72	0,1%
La Estrella	17	17	1	12	3	0	1	0	5	13	0	0	0	69	0,1%
San Andrés	10	24	11	7	3	8	1	0	2	1	1	0	0	68	0,1%
San Gil	30	21	3	7	3	0	1	0	2	0	0	0	0	67	0,1%
Acacías	26	5	14	1	4	5	1	0	0	0	0	0	0	56	0,1%
La Jagua de Ibirico	2	37	4	8	2	0	0	0	0	0	1	0	0	54	0,1%
Candelaria	27	16	4	0	1	5	0	0	0	0	0	0	0	53	0,1%
Buenaventura	0	0	2	49	0	0	0	0	0	0	0	0	0	51	0,1%
Nobsa	25	12	8	0	0	0	1	1	1	3	0	0	0	51	0,1%
Calarcá	25	13	5	3	1	1	0	0	0	1	0	0	0	49	0,1%
Ocaña	17	24	2	2	1	1	1	0	0	0	0	0	0	48	0,1%
Pradera	16	8	3	0	12	7	1	0	1	0	0	0	0	48	0,1%
Ubaté	10	8	6	7	2	4	3	0	1	1	3	0	0	45	0,0%
Cereté	11	5	1	2	13	9	2	0	0	1	0	0	0	44	0,0%
Rivera	14	10	9	0	4	4	1	0	2	0	0	0	0	44	0,0%
Guamal	6	9	8	3	13	3	0	0	0	0	0	0	0	42	0,0%
Mariquita	13	6	0	2	11	5	4	0	1	0	0	0	0	42	0,0%
Tangua	6	5	10	1	4	5	3	5	0	2	0	1	0	42	0,0%
Villa de Leyva	12	20	5	1	0	2	2	0	0	0	0	0	0	42	0,0%
Arjona	10	12	0	0	9	2	1	3	2	2	0	0	0	41	0,0%
El Rosal	14	8	3	2	4	6	0	1	1	0	1	1	0	41	0,0%
Paipa	23	9	3	3	2	0	0	0	0	1	0	0	0	41	0,0%
Piedecuesta	17	16	2	0	4	1	0	0	0	0	0	0	0	40	0,0%
Yumbo	20	10	1	1	1	4	1	0	1	0	0	0	0	39	0,0%
Santander de Quilichao	17	5	4	1	5	5	0	0	0	0	0	0	0	37	0,0%

Matrículas de vehículos nuevos por ciudad – acumulado 2018

Ciudad	Automóviles	Utilitarios	Pick Ups	Taxis	Camionetas	Camiones	Vans	Buses	Microbuses	Volquetas	Busetas	Tractocamiones	Cuadriciclos	Total	%
Apartadó	3	1	0	28	2	1	1	0	0	0	0	0	0	36	0,0%
Caldas	4	5	1	0	4	1	1	17	0	1	2	0	0	36	0,0%
Otras Ciudades	428	276	154	177	96	85	52	32	21	5	5	0	0	1.331	1,4%
Total	49.787	29.346	5.813	3.547	2.771	1.748	587	579	273	235	108	74	35	94.903	100,0%

Fuente: Cálculos Fenalco–Andi con base en cifras del RUNT.

VIII. ANEXOS

Definición de las áreas metropolitanas y sus municipios

	Área Metropolitana	Municipios
1	Bogotá, D. C.	Bogotá, D. C.
2	Armenia	Armenia
3	Armenia	Calarcá
4	Armenia	Circasia
5	Armenia	La Tebaida
6	Armenia	Montenegro
7	Armenia	Salento
8	Barranquilla	Barranquilla
9	Barranquilla	Galapa
10	Barranquilla	Malambo
11	Barranquilla	Puerto Colombia
12	Barranquilla	Soledad
13	Bucaramanga	Bucaramanga
14	Bucaramanga	Floridablanca
15	Bucaramanga	Girón
16	Bucaramanga	Piedecuesta
17	Cali	Cali
18	Cali	Candelaria
19	Cali	Jamundí
20	Cali	Palmira
21	Cali	Yumbo
22	Cartagena de Indias	Cartagena
23	Cartagena de Indias	Clemencia
24	Cartagena de Indias	Santa Catalina
25	Cartagena de Indias	Santa Rosa
26	Cartagena de Indias	Turbaco
27	Cartagena de Indias	Turbana
28	Cartagena de Indias	Villanueva (Bolívar)
29	Pereira (Área Metropolitana)	Dosquebradas
30	Pereira (Área Metropolitana)	La Virginia
31	Pereira (Área Metropolitana)	Pereira
32	Cúcuta	Cúcuta
33	Cúcuta	El Zulia
34	Cúcuta	Los Patios
35	Cúcuta	Puerto Santander
36	Cúcuta	San Cayetano

Definición de las áreas metropolitanas y sus municipios

	Área Metropolitana	Municipios
37	Cúcuta	Villa del Rosario
38	Girardot	Flandes
39	Girardot	Girardot
40	Girardot	Ricaurte
41	Ibagué	Alvarado
42	Ibagué	Cajamarca
43	Ibagué	Coello
44	Ibagué	Ibagué
45	Ibagué	Piedras
46	Manizales	Chinchiná
47	Manizales	Manizales
48	Manizales	Neira
49	Manizales	Palestina
50	Manizales	Villamaría
51	Montería	Cereté
52	Montería	Ciénaga de Oro
53	Montería	Montería
54	Montería	San Carlos
55	Montería	San Pelayo
56	Neiva	Aipe
57	Neiva	Baraya
58	Neiva	Campoalegre
59	Neiva	Neiva
60	Neiva	Palermo
61	Neiva	Rivera
62	Neiva	Tello
63	Neiva	Villavieja
64	Popayán	Cajibío
65	Popayán	El Tambo
66	Popayán	Piendamó
67	Popayán	Popayán
68	Popayán	Timbío
69	Santa Marta	Ciénaga
70	Santa Marta	Pueblo Viejo
71	Santa Marta	Santa Marta
72	Sincelejo	Corozal
73	Sincelejo	Los Palmitos
74	Sincelejo	Morroa
75	Sincelejo	Sampués

Definición de las áreas metropolitanas y sus municipios

	Área Metropolitana	Municipios
76	Sincelejo	Sincelejo
77	Tunja	Chivatá
78	Tunja	Cómbita
79	Tunja	Cucaita
80	Tunja	Motavita
81	Tunja	Oicatá
82	Tunja	Samacá
83	Tunja	Siachoque
84	Tunja	Sora
85	Tunja	Soracá
86	Tunja	Sotaquirá
87	Tunja	Toca
88	Tunja	Tunja
89	Tunja	Tuta
90	Tunja	Ventaquemada
91	Medellín (Valle de Aburrá)	Barbosa (Antioquia)
92	Medellín (Valle de Aburrá)	Bello
93	Medellín (Valle de Aburrá)	Caldas
94	Medellín (Valle de Aburrá)	Copacabana
95	Medellín (Valle de Aburrá)	Envigado
96	Medellín (Valle de Aburrá)	Girardota
97	Medellín (Valle de Aburrá)	Itagüí
98	Medellín (Valle de Aburrá)	La Estrella
99	Medellín (Valle de Aburrá)	Medellín
100	Medellín (Valle de Aburrá)	Sabaneta
101	Valledupar	Agustín Codazzi
102	Valledupar	Balcón del Cesar
103	Valledupar	La Paz (Cesar)
104	Valledupar	Manaure (Cesar)
105	Valledupar	San Diego
106	Valledupar	Valledupar
107	Villavicencio	Acacias
108	Villavicencio	Cumaral
109	Villavicencio	Guamal
110	Villavicencio	Restrepo (Meta)
111	Villavicencio	Villavicencio
	Otras Ciudades	Municipios individuales sin agrupación

Nota: Los municipios sin área metropolitana aparecen listados individualmente.